

PATVIRTINTA

Socialinės globos centro „Vija“ direktoriaus  
2022 m. balandžio mėn. 11 d. Nr. (I)-29

**VALSTYBĖS BIUDŽETINĖ ĮSTAIGA  
SOCIALINĖS GLOBOS CENTRAS „VIJA“**  
(Apuolės g. 44, Kaunas)

**EKSTREMALIŲJŲ SITUACIJŲ  
VALDYMO PLANAS**

**Kaunas  
2022**

## TURINYS

<b>PRIEDŲ SĄRAŠAS</b> .....	<b>3</b>
<b>PLANO TIKSLINIMO LAPAS</b> .....	<b>4</b>
<b>PLANO ATNAUJINIMO LAPAS</b> .....	<b>5</b>
<b>PLANO KOPIJŲ (PLANO IŠRAŠŲ) SKIRSTYMO LAPAS</b> .....	<b>6</b>
<b>I. BENDROSIOS NUOSTATOS</b> .....	<b>7</b>
1.1. PLANO TIKSLAS.....	7
1.2. TRUMPAS OBJEKTO APIBŪDINIMAS .....	7
1.3. PLANE VARTOJAMOS SĄVOKOS IR SANTRUMPOS .....	8
1.4. PLANO TEISINIS PAGRINDAS, PLANO RENGĖJAI IR JŲ KONTAKTINIAI DUOMENYS .....	9
1.5. PLANO AKTYVINIMAS IR ATŠAUKIMAS .....	9
<b>II. GALIMI PAVOJAI</b> .....	<b>10</b>
<b>III. PERSPĖJIMO IR INFORMAVIMO APIE GRESIANTĮ AR SUSIDARIUSĮ ĮVYKĮ ORGANIZAVIMAS</b> .....	<b>10</b>
<b>IV. KEITIMOSI INFORMACIJA APIE ĮVYKĮ TVARKA</b> .....	<b>11</b>
4.1. INFORMACIJOS APIE ĮVYKĮ PERDAVIMAS BENDRAJAM PAGALBOS CENTRUI.....	11
4.2. INFORMACIJOS APIE ĮVYKĮ PERDAVIMAS KAUNO MIESTO SAVIVALDYBĖS ADMINISTRACIJAI.....	12
<b>V. ĮSTAIGOS DARBUOTOJŲ APSAUGA GRESIANT AR SUSIDARIUS ĮVYKIUI</b> .....	<b>12</b>
5.1. ĮSTAIGOS DARBUOTOJŲ, GYVENTOJŲ EVAKAVIMO ORGANIZAVIMAS.....	12
5.1.1. Pranešimo apie evakuaciją paskelbimas .....	12
5.1.2. Evakuacijos vykdymas.....	12
5.2. ĮSTAIGOS DARBUOTOJŲ EVAKAVIMO KRYPTYS IŠ ĮSTAIGOS PATALPŲ IR TERITORIJOS	12
5.3. ASMENINĖS APSAUGOS PRIEMONĖS .....	13
5.4. KOLEKTYVINĖS APSAUGOS STATINIAI IR JŲ PANAUDOJIMO GALIMYBĖS.....	13
5.5. PIRMOSIOS PAGALBOS TEIKIMO DARBUOTOJAMS NUKENTĖJUSIEMS ĮVYKIŲ METU, ORGANIZAVIMAS.....	13
<b>VI. GRESIANČIŲ AR ĮVYKUSIŲ ĮVYKIŲ LIKVIDAVIMO IR JŲ PADARINIŲ ŠALINIMO, GELBĖJIMO DARBŲ ORGANIZAVIMAS IR KOORDINAVIMAS</b> .....	<b>13</b>
6.1. ĮSTAIGOS VADOVO AR ĮGALIOTO ASMENS VEIKSMAI ORGANIZUOJANT IR KOORDINUOJANT GELBĖJIMO DARBUS ĮVYKIŲ METU IR JO PRIIMTŲ SPRENDIMŲ ĮGYVENDINIMĄ .....	13
6.2. VEIKSMAI KILUS GAISRUI .....	14
6.3. VEIKSMAI ESANT PAVOJINGOS AR YPAČ PAVOJINGOS ŽMONIŲ UŽKREČIAMOSIOS LIGOS PROTRŪKIUI .....	14
6.4. ELEKTROS TINKLŲ GEDIMAS .....	15
6.5. VEIKSMAI PASTATO AR STATINIO (KONSTRUKCIJŲ) GRIŪTIES ATVEJU .....	16
6.6. VEIKSMAI CHEMINĖS TARŠOS ATVEJU .....	16
6.7. PRANEŠIMAS APIE TERORISTINĮ NUSIKALTIMĄ .....	17
6.8. NEPLANUOTAS ŠILUMOS ENERGIJOS TIEKIMO NUTRAUKIMAS .....	17
6.9. STICHINIAI HIDROMETEOROLOGINIAI REIŠKINIAI .....	18
<b>VII. SAVIVALDYBĖS EKSTREMALIŲ SITUACIJŲ VALDYMO PLANE NURODYTŲ UŽDUOČIŲ VYKDYMO ORGANIZAVIMAS</b> .....	<b>19</b>
<b>VIII. VEIKSMAI, KURIAIS SIEKIAMA PALAIKYTI ĮSTAIGOS VEIKLĄ PO ĮVYKUSIO ĮVYKIO</b>	<b>19</b>

### PRIEDŲ SĄRAŠAS

1. **PRIEDAS NR. 1** „EKSTREMALIŲJŲ SITUACIJŲ PAVOJAUS IR RIZIKOS ANALIZĖ“
2. **PRIEDAS NR. 2** „ATSAKINGŲ ASMENŲ KONTAKTAI“
3. **PRIEDAS NR. 3** „ĮSTAIGOS MATERIALINIŲ IŠTEKLIŲ ŽINYNAS“
4. **PRIEDAS NR. 4** „ŽMONIŲ SUSIRINKIMO VIETA TERITORIJOJE. EVAKAVIMO PLANAI“
5. **PRIEDAS NR. 5** „PERSPĖJIMO APIE ĮVYKĮ SCHEMA“
6. **PRIEDAS NR. 6** „KEITIMOSI INFORMACIJA APIE ĮVYKĮ SCHEMA“
7. **PRIEDAS NR. 7** „CS SUBJEKTŲ IR PAJĖGŲ KONTAKTINIAI DUOMENYS“
8. **PRIEDAS NR. 8** „CIVILINĖS SAUGOS SIGNALAI“
9. **PRIEDAS NR. 9** „INFORMACIJA APIE OBJEKTO INŽINERINES SISTEMAS“
10. **PRIEDAS NR. 10** „DARBUOTOJŲ VEIKSMŲ KILUS GAISRUI PLANAS“
11. **PRIEDAS NR. 11** „DARBUOTOJŲ VEIKSMŲ PASITVIRTINUS COVID-19 ATVEJUI PLANAS“
12. **PRIEDAS NR. 12** „KALENDORINIS VEIKSMŲ PLANAS“

**PLANO TIKSLINIMO LAPAS**

Eil. Nr.	Kas tikslinta	Data	Atsakingo asmens pareigos, vardas, pavardė, parašas

**PLANO ATNAUJINIMO LAPAS**

Eil. Nr.	Kas atnaujinta	Data	Atsakingo asmens pareigos, vardas, pavardė, parašas

**PLANO KOPIJŲ (PLANO IŠRAŠŲ) SKIRSTYMO LAPAS**

Eil. Nr.	Kam pateiktos plano kopijos (plano išrašai)	Pateikimo būdas	Data	Atsakingo asmens pareigos, vardas, pavardė, parašas

## I. BENDROSIOS NUOSTATOS

### 1.1. PLANO TIKSLAS

Užtikrinti Įstaigos darbuotojų saugumą avarių ir/ ar ekstremaliųjų įvykių metu. Užtikrinti Įstaigos darbuotojų veiksmų operatyvumą įvykus avarijoms ir ekstremaliems įvykiams.

Vadovaujantis šiuo Planu vadovaujantys Įstaigos darbuotojai įvykių, avarių ar ekstremaliųjų situacijų metu galės operatyviau ir kokybiškiau priimti sprendimus, organizuoti ir koordinuoti įvykių likvidavimą bei jų padarinių šalinimą.

**Ekstremaliųjų situacijų valdymo planas parengtas siekiant įgyvendinti šiuos tikslus:**

- padidinti Įstaigos vadovujančiųjų darbuotojų parengtį, pagerinti jų reagavimą į ekstremaliasias situacijas, avarijas ar įvykius;
- iš anksto numatyti Įstaigos ekstremaliųjų situacijų valdymo organizavimą, veiksmų koordinavimą bei ES padarinių likvidavimą;
- būti pasirengus ir tinkamai reaguoti į ekstremaliąją situaciją, organizuoti gelbėjimo ir ekstremaliųjų situacijų padarinių šalinimo darbus (perspėti darbuotojus galinčius patekti į pavojingo poveikio zoną, apie įvykį ar ekstremaliąją situaciją informuoti atsakingus darbuotojus, avarines tarnybas ir kitas suinteresuotas institucijas, organizuoti pirminius gelbėjimo darbus, prireikus organizuoti darbuotojų evakavimą, laiku kreiptis reikalingos pagalbos ir kt.).

### 1.2. TRUMPAS OBJEKTO APIBŪDINIMAS

**Objekto pavadinimas:** Valstybės biudžetinė įstaiga Socialinės globos centras „Vija“;

**Adresas:** Apuolės 44, Kaunas;

**Kontaktai:** tel. 8 37 361 671; tel./fax. 8 37 361 547, el. p. info@vijoscentras.lt;

**Įstaigos vadovas:** direktorė, tel. 8 37 361 671, 8 656 23309;

**Įstaigos darbuotojas atsakingas už civilinę saugą:** ūkio ir aptarnavimo padalinio vadovas, tel. 8 37 361 656, 8 699 10824;

**Darbo laikas:** administracijos I - IV 8:00 – 16:45, V 8:00 – 15:30, objekto visą parą;

**Darbuotojų skaičius:** 165;

**Gyventojų skaičius:** 165;

**Objekto apsauga:** apsaugą vykdo budintis socialinio darbuotojo padėjėjas (toliau - budintis), tel. 8 610 33843;

**Inžineriniai tinklai** prijungti prie Kauno miesto komunalinių inžinerinių sistemų.

Objektas yra sudarytas iš trijų korpusų, pastatai įsikūrę Kauno miesto Šilainių seniūnijoje. Pastatus sudaro administracinės, gyvenamosios, pagalbinės (techninės) paskirties pastatai, kurių bendras plotas 11662,45 m<sup>2</sup>, teritorijos plotas 3,57228 ha.

**Priešgaisrinė sauga.** Savalaikiam, pavojingų gaisro faktorių aptikimui bei žmonių informavimui apie gaisrą numatytos šios gaisrinės saugos priemonės: vidaus priešgaisrinis vandentiekis, automatinė gaisrinė signalizacija. Gaisrinė signalizacija įrengta visuose pastatuose, techninėse, buitinėse bei kitose gaisro atžvilgiu pavojingose patalpose. Sumontuoti gaisriniai signalizatoriai įrengiant konvekcinę/adresinę centralę. Signalai apie gaisrą, suveikus automatinei gaisro gesinimo sistemai, perduodami į budinčio patalpą.

Daugiau informacijos apie Įstaigoje esančias inžinerines sistemas, jų atjungimo būdus ir vietas pateikiama Priede Nr. 9 „INFORMACIJA APIE OBJEKTO INŽINERINES SISTEMAS“.

**Kaimyniniai objektai:** Kauno specialioji mokykla (Apuolės g. 11, Kaunas).

### 1.3. PLANE VARTOJAMOS SAŲOKOS IR SANTRUMPOS

**Įstaiga ar objektas** – Valstybės biudžetinė įstaiga Socialinės globos centras „Vija“;

**Įstaigos vadovas** – Valstybės biudžetinė įstaiga Socialinės globos centro „Vija“ direktorius arba jį pavaduojantis asmuo;

**Avarija** – netikėtas įvykis, sukėlęs sprogimą, gaisrą, statinių visišką ar dalinį sugriovimą, technologinio proceso nuostolingą sutrikimą, sunkų grupinį nelaimingą atsitikimą, pavojingų medžiagų išsiveržimą į aplinką, kai padaroma žala žmonėms ar aplinkai įvykio vietoje ar už jo ribų;

**Įvykis** – ekstremaliojo įvykio kriterijų neatitinkantis, nepasiekęs gamtinis, techninis, ekologinis ar socialinis įvykis, keliantis pavojų gyventojų gyvybei ar sveikatai, jų socialinėms sąlygoms, turtui ir (ar) aplinkai;

**Ekstremalusis įvykis (EI)** – nustatytus kriterijus atitinkantis, pasiekęs ar viršijęs gamtinis, techninis, ekologinis ar socialinis įvykis, kuris kelia pavojų gyventojų gyvybei ar sveikatai, jų socialinėms sąlygoms, turtui ir (ar) aplinkai;

**Ekstremalioji situacija (ES)** – dėl ekstremaliojo įvykio susidariusi padėtis, kuri gali sukelti staigų didelį pavojų gyventojų gyvybei ar sveikatai, turtui, aplinkai arba gyventojų žūtį, sužalojimą ar padaryti kitą žalą;

**Ekstremalių situacijų komisija (ESK)** – iš valstybės politikų, valstybės ir (ar) savivaldybių institucijų ir įstaigų valstybės tarnautojų ir (ar) darbuotojų, profesinės karo tarnybos karių sudaroma nuolatinė komisija, koordinuojanti ekstremaliųjų situacijų prevenciją, valdymą, likvidavimą ir padarinių šalinimą;

**Ekstremaliųjų situacijų operacijų centras (OC)** – iš valstybės ir (ar) savivaldybių institucijų ir įstaigų valstybės tarnautojų ir (ar) darbuotojų, ūkio subjektų darbuotojų sudaromas organas, vykdamas ekstremaliųjų situacijų prevenciją, užtikrinantis ekstremalių situacijų komisijos priimtų sprendimų įgyvendinimą, organizuojantis ir koordinuojantis įvykių, ekstremaliųjų įvykių ir ekstremaliųjų situacijų likvidavimą, padarinių šalinimą, gyventojų ir turto gelbėjimą;

**Civilinė sauga (CS)** – veikla, apimanti valstybės ir savivaldybių institucijų ir įstaigų, kitų įstaigų, ūkio subjektų ir gyventojų pasirengimą ekstremaliosioms situacijoms, veiksmus joms gresiant ar susidarius, ekstremaliųjų situacijų likvidavimą ir jų padarinių šalinimą;

**Civilinės saugos pratybos** – valstybės ir savivaldybių institucijų ir įstaigų, kitų įstaigų, ūkio subjektų mokymas ir civilinės saugos sistemos parengties patikrinimas, kai tariamomis ekstremaliosiomis sąlygomis tikrinami veiksmai ir procedūros, numatytos ekstremaliųjų situacijų valdymo planuose, tobulinami valdymo įgūdžiai, mokomasi praktiškai organizuoti gyventojų ir turto apsaugą nuo ekstremaliųjų situacijų poveikio ir atlikti gelbėjimo, paieškos ir neatidėliotinus darbus, likviduoti įvykius, ekstremaliuosius įvykius ar ekstremaliąsias situacijas ir pašalinti jų padarinius;

**Pavojingoji medžiaga** – medžiaga (arba medžiagų mišinys), kuri dėl savo cheminių, fizinių arba toksinių savybių pati arba jungdamasi su kitomis medžiagomis kelia pavojų žmonių gyvybei, sveikatai arba aplinkai;

**Pavojingasis objektas** – visa veiklos vykdytojo valdoma teritorija, įskaitant įprastą ir susijusią joje esančią infrastruktūrą ar vykdomą veiklą, kurios viename ar keliuose įrenginiuose yra pavojingųjų medžiagų;

**Ekstremaliųjų situacijų prevencija** – kryptingai vykdoma pasirengimo ekstremaliosioms situacijoms priemonių visuma, kad būtų išvengta ekstremaliųjų situacijų arba mažėtų jų galimybė, o susidarius ekstremaliajai situacijai būtų kuo mažiau pakenkta gyventojams, valstybės ir savivaldybių institucijų ir įstaigų, kitų įstaigų ir ūkio subjektų veiklai, turtui ir aplinkai.

**Ekstremaliųjų situacijų valdymo planas** – dokumentas, kuriuo reglamentuojamas materialinių ir žmogiškųjų išteklių sutelkimas ir valdymas gresiant ar susidarius ekstremaliosioms situacijoms;

**Gelbėjimo darbų vadovas** – civilinės saugos sistemos pajėgų valstybės tarnautojas ar darbuotojas, iki operacijų vadovo paskyrimo ekstremaliosios situacijos židinyje vadovaujantis gelbėjimo, paieškos ir neatidėliotiniams darbams, taip pat įvykio, ekstremaliojo įvykio likvidavimo ir jų padarinių šalinimo darbams.

**Gelbėjimo darbai** – veiksmai, kuriais įvykių, ekstremaliųjų įvykių ar ekstremaliųjų situacijų metu siekiama išgelbėti gyventojų gyvybes, sveikatą ir turtą, suteikti jiems pirmąją medicinos pagalbą ir (ar) nugabenti juos į sveikatos priežiūros įstaigas, taip pat apsaugoti aplinką.

**Gyventojų evakavimas** – dėl gresiančios ar susidariusios ekstremaliosios situacijos organizuotas gyventojų perkėlimas iš teritorijų, kuriose pavojinga gyventi ir dirbti, į kitas teritorijas, laikinai suteikiant jiems gyvenamąsias patalpas.

**Kolektyvinės apsaugos statinys (KAS)** – statinys ar patalpa, kurią ekstremaliųjų situacijų ar karo metu galima pritaikyti gyventojams apsaugoti nuo atsiradusių gyvybei ar sveikatai pavojingų veiksnių.

**Slėptuvė** – specialiosios paskirties statinys arba specialiai įrengta patalpa gyventojams, kurie užtikrina valstybės ir savivaldybių institucijų ir įstaigų veiklą ekstremaliųjų situacijų ar karo metu, apsaugoti nuo atsiradusių gyvybei ar sveikatai pavojingų veiksnių.

**Materialiniai ištekliai** – nekilnojamas turtas, transporto priemonės, statybinės medžiagos ir kiti ištekliai, kurie teisės aktų nustatyta tvarka gali būti panaudoti gresiančioms ar susidariusioms ekstremaliosioms situacijoms likviduoti ir jų padariniams šalinti, valstybės ir savivaldybių institucijų ir įstaigų, kitų įstaigų, ūkio subjektų veiklai palaikyti ir atkurti.

**Gyventojų perspėjimo ir informavimo sistema (GPIS)** – visuma organizacinių ir techninių priemonių, kuriomis siekiama užtikrinti garsinio perspėjamojo civilinės saugos signalo davimą ir (ar) informacijos apie gresiančią ar susidariusią ekstremaliąją situaciją, galimus padarinius, jų šalinimo priemones ir apsisaugojimo nuo ekstremaliosios situacijos būdus perdavimą gyventojams, valstybės ir savivaldybių institucijoms ir įstaigoms, kitoms įstaigoms ir ūkio subjektams.

#### **Civilinės saugos pajėgoms priskiriamos:**

- 1) priešgaisrinės gelbėjimo pajėgos;
- 2) policijos pajėgos;
- 3) Valstybės sienos apsaugos tarnybos prie Vidaus reikalų ministerijos pajėgos;
- 4) Lietuvos nacionalinei sveikatos sistemai priklausančių asmens ir visuomenės sveikatos priežiūros įstaigų pajėgos, teikiančios sveikatos priežiūros paslaugas įvykių, ekstremaliųjų įvykių ir ekstremaliųjų situacijų metu;
- 5) Viešojo saugumo tarnybos prie Vidaus reikalų ministerijos pajėgos;
- 6) Valstybinės maisto ir veterinarijos tarnybos pajėgos;
- 7) avarinių tarnybų, atliekančių neatidėliotinus darbus, pajėgos;
- 8) ūkio subjekto pajėgos;
- 9) parengtų savanorių ir asociacijų pajėgos.

**COVID-19 pandemija** – koronaviruso SARS-CoV-2 sukeltos ligos COVID-19 pandemija.

#### **1.4. PLANO TEISINIS PAGRINDAS, PLANO RENGĖJAI IR JŲ KONTAKTINIAI DUOMENYS**

Ekstremaliųjų situacijų valdymo planas (toliau – Planas) parengtas vadovaujantis aktualios LR civilinės saugos įstatymo redakcijos Nr. XI-635 16 straipsnio 3 d. 9 p. ir PAGD prie VRM direktoriaus 2011 m. vasario 23 d. įsakymu Nr. 1-70 patvirtintų „Ekstremaliųjų situacijų valdymo planų rengimo metodinių rekomendacijų“ aktualios redakcijos reikalavimais.

Planas yra parengtas atliktos galimų pavojų ir ekstremaliųjų situacijų rizikos analizės pagrindu (**Priedas Nr. 1 „EKSTREMALIŲJŲ SITUACIJŲ PAVOJAUS IR RIZIKOS ANALIZĖ“**).

Plano rengėjas: Lietuvos ir Vokietijos UAB „Tuvlita“, tel. 8 5 266 11 21, mob. tel. 8 687 39774.

#### **1.5. PLANO AKTYVINIMAS IR ATŠAUKIMAS**

Planą suaktyvina ar atšaukia direktorius, tel. 8 656 23309, jam nesant – direktoriaus pavaduotojas, tel. 8 656 23886. Atsakingų asmenų už pasirengimą avarinei situacijai sąrašas pateiktas **priede Nr. 2 „ATSAKINGŲ ASMENŲ KONTAKTAI“**

## II. GALIMI PAVOJAI

Galimi pavojai Įstaigai yra nustatyti atliktos galimų pavojų ir ekstremaliųjų situacijų rizikos analizės pagrindu (žr. **Priedas Nr. 1 „EKSTREMALIŲJŲ SITUACIJŲ PAVOJAUS IR RIZIKOS ANALIZĖ“**).

Buvo analizuojama 11 potencialių pavojaus šaltinių, kurie gali turėti neigiamą poveikį Įstaigos darbuotojams, Įstaigos veiklai, turtui ir aplinkai.

**Atlikus galimų pavojų rizikos įvertinimą pagal bendro rizikos laipsnio dydžio prioritetinę eilę sudarytas toks didžiausios rizikos šaltinių sąrašas:**

Pavojai, kurie sukelia didelius padarinius (poveikį) ir yra didelės tikimybės:

- Gaisras;
- Pavojingos ar ypač pavojingos žmonių užkrečiamosios ligos protrūkis ar epidemija.

Pavojai, kurie yra didelės tikimybės:

- Neplanuotas elektros energijos tiekimo nutraukimas (tamsiu paros metu);

Pavojai, kurie sukelia didelius padarinius (poveikį):

- Statinio arba jo konstrukcijos visiškas ar dalinis sugriovimas;
- Eismo įvykis pervežant pavojingas chemines medžiagas;
- Grasinimas įvykdyti teroro aktą;
- Šiluminių tinklų avarija;
- Stichinis meteorologinis reiškinys.

Kitų pavojų ir rizikos šaltinių rizikos lygis nedidelis, tačiau ekstremaliųjų įvykių galimybė egzistuoja.

Įstaigos veikla orientuota į visus galimus ekstremaliųjų situacijų atvejus, veiksmų valdymą, užtikrinant Įstaigos darbuotojų sveikatos ir gyvybės apsaugojimą, materialinių vertybių apsaugą.

## III. PERSPĖJIMO IR INFORMAVIMO APIE GRESIANTĮ AR SUSIDARIUSĮ ĮVYKĮ ORGANIZAVIMAS

Įstaigos darbuotojų perspėjimo ir informavimo organizavimas bei darbuotojo, atsakingo už perspėjimą ir informavimą, veiksmai gresiant ar susidarius įvykiui nurodyti **Priede Nr. 5 „PERSPĖJIMO APIE ĮVYKĮ SCHEMA“**.

Bet kuris įstaigos darbuotojas pastebėjęs situaciją, galinčią turėti neigiamos įtakos Įstaigos turtui, darbuotojams, gyventojams privalo nedelsdamas informuoti direktorių, jam nesant direktoriaus pavaduotoją, administracijos nedarbo metu budintį. Informuoti privaloma visais atvejais iki kol bus įsitikinta, kad direktorius, jam nesant direktoriaus pavaduotojas, administracijos nedarbo metu budintis žino apie įvykį bei jo aplinkybes.

Žiniasklaidos atstovai visada nukreipiami į direktorių (jam nesant direktoriaus pavaduotoją).

**Perspėjimo ir informavimo organizavimas Įstaigoje:**

Įstaigoje atsakingas už informacijos apie ES teikimą, priėmimą ir perdavimą yra **direktorius** (tel. +370 656 23309), jam nesant **direktoriaus pavaduotojas** (tel. +370 656 23886).

Apie ekstremaliąją situaciją (įvykį ar avariją) Įstaigos darbuotojai informuojami suveikus gaisrinei signalizacijai, laidiniais ar mobiliais telefonais, žodžiu.

**Neatidėliotinais atvejais, kai kyla akivaizdus pavojus darbuotojų gyvybei ir sveikatai, Įstaigos darbuotojai patys skubiosios pagalbos tarnybų telefono numeriu 112 praneša apie susidariusią situaciją, apie tai informuoja direktorių (jam nesant direktoriaus pavaduotoją, administracijos nedarbo metu budintį).**

**Direktoriaus (jam nesant direktoriaus pavaduotojo) veiksmai gresiant ar susidarius ekstremaliajai situacijai ar įvykus avarijai:**

- apie įvykį praneša **skubiosios pagalbos tarnybų telefono numeriu 112**;
- apie susidariusią situaciją informuoja Įstaigos darbuotojus.

**Administracijos nedarbo metu budinčio veiksmai gresiant ar susidarius ekstremaliajai situacijai ar įvykus avarijai:**

- apie įvykį praneša **skubiosios pagalbos tarnybų telefono numeriu 112**;
- apie susidariusią situaciją informuoja Įstaigos darbuotojus;
- perduoda informaciją ūkio ir aptarnavimo padalinio vadovui, direktoriui (jam nesant direktoriaus pavaduotojui), vykdo pateiktas rekomendacijas.

Savivaldybės ar valstybės lygiu perspėjimas ir informavimas apie gresiančią ar susidariusią ekstremaliąją situaciją, galimus jos padarinius, jų šalinimo priemones ir apsaugojimo nuo ekstremaliosios situacijos būdus vyksta naudojant perspėjimo sistema, perspėti naudojamos gyventojų perspėjimo ir informavimo sistema (GPIS), vietinio valdymo sirena, kuri įrengta ant Įstaigos pastato. Perspėti apie gresiančią ar susidariusią ekstremaliąją situaciją naudojami šie civilinės saugos signalai: įspėjamasis garsinis signalas „**Dėmesio visiems**“ ir įspėjamieji balsu skelbiami signalai „**Cheminis pavojus**“, „**Radiacinis pavojus**“, „**Katastrofinis užtvindymas**“, „**Potvynio pavojus**“, „**Uragano pavojus**“, „**Oro pavojus**“, „**Perspėjimo sistemos patikrinimas**“, pateikti Priede Nr.8 „**CIVILINĖS SAUGOS SIGNALAI**“.

#### **IV. KEITIMOSI INFORMACIJA APIE ĮVYKĮ TVARKA**

Vadovaujantis Lietuvos Respublikos Vidaus reikalų ministro 2007 m. kovo 30 d. įsakymu Nr. 1V-114 „Dėl keitimosi informacija apie ekstremaliąją situaciją ar ekstremalų įvykį tvarkos aprašo patvirtinimo“ (Lietuvos Respublikos vidaus reikalų ministro 2010 m. liepos 30 d. įsakymo Nr. 1V-517 redakcija) Įstaigoje vykdomas informacijos perdavimas ir priėmimas, nustatoma informacijos perdavimo seka, terminas, tvarka bei priemonės, kuriomis bus perduodama informacija apie ekstremaliąją situaciją nustatytoms valstybės institucijoms.

Keitimosi informacija apie įvykį, ekstremalų įvykį ar ekstremaliąją situaciją veiksmai nurodyti **Priede Nr. 6 „KEITIMOSI INFORMACIJA APIE ĮVYKĮ SCHEMA“**.

##### **4.1. INFORMACIJOS APIE ĮVYKĮ PERDAVIMAS BENDRAJAM PAGALBOS CENTRUI**

**Direktorius (jam nesant direktoriaus pavaduotojo, administracijos nedarbo metu budinčio)** gavęs informaciją apie ekstremalų įvykį ar ekstremaliąją situaciją, įvertina situaciją ir priima sprendimą dėl tolimesnių veiksmų ir, esant poreikiui, pats tiesiogiai arba paveda kitiems darbuotojams pranešti (patikslinti informaciją) apie įvykį Bendrajam pagalbos centrui telefonu **112**.

**Skubiosios pagalbos tarnybų telefono numeriu 112 skambinant Bendrajam pagalbos centrui pateikiami šie duomenys:**

- trumpas įvykio, gresiančio ar įvykusio ekstremaliojo įvykio, gresiančios ar susidariusios ekstremaliosios situacijos apibūdinimas (laikas, adresas, objektas, informacijos šaltinis, priežastys, prognozė), priimti sprendimai, planuojami ar atlikti pirminiai veiksmai;
- esami ir galimi pavojaus darbuotojų gyvybei ar sveikatai, jų socialinėms sąlygoms, turtui ir aplinkai šaltiniai;

**Siekiant ekstremaliojo įvykio ar ekstremaliosios situacijos metu kuo greičiau pranešti apie įvykį Bendrajam pagalbos centrui skubiosios pagalbos tarnybų telefono numeriu 112 - būtina vadovautis žemiau nurodytais principais:**

- laikykitės operatoriaus patarimų;
- nepadėkite ragelio kol operatorius pasakys, kad pokalbį galima baigti;

- baigęs pokalbį, pasistenkite neužimti telefono linijos, iš kurios skambinate, jei tai nėra būtina. Operatoriui gali prireikti su jumis susisiekti ir paprašyti papildomos informacijos apie situaciją arba pateikti Jums papildomų patarimų.

Bendrasis pagalbos centras, gavęs informaciją apie ekstremalų įvykį Įstaigoje, savo ruožtu informuos atitinkamas civilinės saugos pajėgas.

#### 4.2. INFORMACIJOS APIE ĮVYKĮ PERDAVIMAS KAUNO MIESTO SAVIVALDYBĖS ADMINISTRACIJAI

Ekstremalaus įvykio atveju ūkio ir aptarnavimo padalinio vadovas (jam nesant direktorius) informuoja Kauno miesto savivaldybės Viešosios tvarkos skyriaus Civilinės saugos ir mobilizacijos poskyriaus specialistus tel. +370 687 29307.

### V. ĮSTAIGOS DARBUOTOJŲ APSAUGA GRESIANT AR SUSIDARIUS ĮVYKIUI

#### 5.1. ĮSTAIGOS DARBUOTOJŲ, GYVENTOJŲ EVAKAVIMO ORGANIZAVIMAS

Įstaigos darbuotojų evakuacija vykdoma įvykus ekstremaliajam įvykiui ir kitais atvejais, kai tolimesnis žmonių buvimas Įstaigos patalpose ar teritorijoje gali sukelti grėsmę jų sveikatai ar gyvybei.

Sprendimą dėl evakuacijos priima **direktorius (jam nesant direktoriaus pavaduotojas)**.

**Suveikus signalizacijai, išpėjančiai apie ekstremalų įvykį Įstaigoje ir nepavykus nustatyti signalizacijos suveikimo priežasties, organizuojama visų Įstaigoje esančių darbuotojų evakuacija.**

##### 5.1.1. Pranešimo apie evakuaciją paskelbimas

Evakuacija yra pradama tik po žodinio pranešimo tuo atveju, jeigu nėra matomas gaisro šaltinis. Suveikus signalizacijai visi turi ruoštis evakuacijai ir laukti žodinio pranešimo ar tai melagingas signalas ar ne. Jeigu yra matomas pavojus, laukti žodinio pranešimo nereikia, būtina iškart evakuotis.

##### 5.1.2. Evakuacijos vykdymas

Evakuaciją vykdo paskirti darbuotojai. Jų pagrindinė užduotis – darbuotojus, gyventojus tolygiais srautais nukreipti link evakuacinių išėjimų į žmonių susirinkimo vietą lauke.

##### Darbuotojų, atsakingų už evakuaciją, veiksmai:

- prašyti darbuotojus, gyventojus išlikti ramiems ir nepanikuoti, kuo skubiau eiti link evakuacinių išėjimų;
- žmonių susirinkimo vietoje atlikti darbuotojų suskaičiavimą ir pranešti direktoriui (jam nesant direktoriaus pavaduotojui).

Iš Įstaigos pastatų evakuotų žmonių susirinkimo vieta nurodyta **Priede Nr. 4 „ŽMONIŲ SUSIRINKIMO VIETA TERITORIJOJE. EVAKAVIMO PLANAI“**.

Esant šaltajam metų periodui ar nepalankioms oro sąlygoms evakuoti darbuotojai nukreipiami iš A ir B korpusų į C korpuso patalpas arba iš C korpuso į A ir B korpusus.

Evakavimas Savivaldybės lygiu, vykdomas vadovaujantis Kauno miesto savivaldybės EKSTREMALIŲ SITUACIJŲ VALDYMO PLANO tvarka.

#### 5.2. ĮSTAIGOS DARBUOTOJŲ EVAKAVIMO KRYPTYS IŠ ĮSTAIGOS PATALPŲ IR TERITORIJOS

Žmonių evakuacija iš pastatų vykdoma vadovaujantis Įstaigoje esančiais evakuacijos planais, ženklais, nuorodomis bei darbuotojų nurodymais.

Įstaigoje evakavimo planai iškabinti prie kiekvieno evakuacinio išėjimo, o jų kopijos pateiktos **Priede Nr. 4 „ŽMONIŲ SUSIRINKIMO VIETA TERITORIJOJE. EVAKAVIMO PLANAI“**.

Žmonių evakuacija užtikrinama konstrukcinėmis statinio priemonėmis, kad iki pavojingų faktorių tiesioginio poveikio žmonėms atsiradimo visi žmonės galėtų saugiai evakuotis iš pastato. Evakuaciniai išėjimai patalpose išdėstyti tolygiai.

Darbuotojų, gyventojų evakavimas teritorijoje esant galimybei vykdomas statmenai vėjo kryptiai (prieš vėją).

### 5.3. ASMENINĖS APSAUGOS PRIEMONĖS

Įstaigoje asmeninės apsaugos priemonės yra išduodamos vadovaujantis Įstaigos direktoriaus patvirtintu „Asmeninių apsauginių priemonių sąrašu“. Papildomos asmeninės apsaugos priemonės pateiktos **priede Nr. 3 „OBJEKTO MATERIALINIŲ IŠTEKLIŲ ŽINYNAS“**.

### 5.4. KOLEKTYVINĖS APSAUGOS STATINIAI IR JŲ PANAUDOJIMO GALIMYBĖS

Statinyje žmonių kolektyvinės apsaugos statiniai numatyti A korpuse sporto salė ir C korpuse aktų salė. Kitas artimiausias kolektyvinės apsaugos statinys yra Apuolės g. 11, Kaunas

### 5.5. PIRMOSIOS PAGALBOS TEIKIMO DARBUOTOJAMS NUKENTĖJUSIEMS ĮVYKIŲ METU, ORGANIZAVIMAS

Įstaigos darbuotojai, privalo suteikti pirmąją pagalbą asmenims, kuriems jos reikia (tuo atveju, jei nekyla pavojus pačiam padedančiajam).

Esant reikalui, neatidėliotinai kreipiamasi pagalbos į Bendrąjį pagalbos centrą telefonu 112.

## VI. GRESIANČIŲ AR ĮVYKUSIŲ ĮVYKIŲ LIKVIDAVIMO IR JŲ PADARINIŲ ŠALINIMO, GELBĖJIMO DARBŲ ORGANIZAVIMAS IR KOORDINAVIMAS

### 6.1. ĮSTAIGOS VADOVO AR ĮGALIOTO ASMENS VEIKSMAI ORGANIZUOJANT IR KOORDINUOJANT GELBĖJIMO DARBUS ĮVYKIŲ METU IR JO PRIIMTŲ SPRENDIMŲ ĮGYVENDINIMĄ

Įstaigos vadovo ar įgalioto asmens darbo metodika atsitikus ekstremaliai situacijai:

- **įvertinti situaciją:**

- kokia iškilo grėsmė?
- kas ir kokiomis priemonėmis kelia grėsmę?
- kada grėsmė gali būti realizuota?
- kiek laiko gali tęstis ekstremali situacija?
- kokie grėsmės vykdytojų reikalavimai?
- kas (priemonės, pajėgos, resursai) reikalinga grėsmei neutralizuoti (likviduoti)?
- kokios pajėgos, resursai yra Įstaigoje?
- metų, paros laikas, meteorologinės sąlygos ir kaip jos gali padėti neutralizuoti ekstremalią situaciją?
- kokia gali būti žala grėsmę realizavus?
- laiko paskaičiavimas ir pagrindinių priemonių numatymas (kada paskelbti sprendimą, pranešti išorės spec. tarnyboms ir kt.).

- **situacijos įvertinimo išvados:**

- kokias priemones, padidinančias žmonių, materialinių vertybių saugumą, būtina atlikti nedelsiant?
- kokia konkreti grėsmė iššaukia ekstremalią situaciją, kas, kada, kokiomis pajėgomis bei priemonėmis kelia krizę ir jos mastas?
- ar būtina žmonių bei materialinių vertybių evakuacija (dalinė, pilna)?

- ar galima tęsti Įstaigos (jo dalies) funkcinę veiklą?
- kaip galima grėsmę neutralizuoti (likviduoti)?
- kokias priemones, pajėgas bei resursus galima panaudoti grėsmei neutralizuoti (likviduoti)?
- kokią pagalbą reikėtų pasitelkti?
- kaip galima racionaliai pasinaudoti metų, paros laiku, meteorologinėmis, vietos ir kitomis sąlygomis?
- **sprendimo priėmimas:**
  - ar būtina darbuotojų, gyventojų, materialinių vertybių evakuacija (pilna, dalinė) iš Įstaigos?
  - žmonių ir materialinių vertybių evakuacijos vieta (-os);
  - ar tęstina Įstaigos veikla (pilna, dalinė)?
  - kokių priemonių imtis ekstremaliajai situacijai neutralizuoti (kokia konkreti veiksmų plano dalis turi būti įvesta)?
  - kokias pajėgas panaudoti vidaus ir išorės perimetrų sudarymui, jų uždaviniai?
  - pagrindiniai sąveikos klausimai tarp įvairių dalyvaujančių ekstremaliosios situacijos neutralizavime bei likvidavime padalinių ir pajėgų;
  - žmonių, patekusių į ekstremalią situaciją (pvz., įkaitų), pagalbos ir visapusiško aprūpinimo teikimo tvarka;
  - pranešimų teikimo tvarka;
- **nurodymų teikimas dėl:**
  - duomenų apie situaciją rinkimo, analizės, apibendrinimo ir pateikimo;
  - evakuacijos eigos;
  - materialinių vertybių apsaugos;
  - pranešimo apie incidentą ruošimo;
  - vadovo nurodymų ir veiksmų plano vykdymo kontrolės;
  - visapusiško aprūpinimo krizės metu.

## 6.2. VEIKSMAI KILUS GAISRUI

Veiksmai kilus gaisrui numatyti **priede Nr.10 „VEIKSMŲ KILUS GAISRUI PLANAS“**

## 6.3. VEIKSMAI ESANT PAVOJINGOS AR YPAČ PAVOJINGOS ŽMONIŲ UŽKREČIAMOSIOS LIGOS PROTRŪKIUI

**Darbuotojas, atsakingas už pasirengimą avarinei situacijai ir atsakomuosius veiksmus:**

- Pagrindinis atsakingas darbuotojas – **direktorius** (tel. +370 656 23309), jam nesant **direktoriaus pavaduotojas** (tel. +370 656 23886).

**Sužinojus (gavus pranešimą) apie pavojingos ar ypač pavojingos žmonių užkrečiamosios ligos protrūkį arba pastebėjęs simptomus darbuotojas, atsakingas už pasirengimą avarinei situacijai ir atsakomuosius veiksmus, nedelsiant privalo:**

- sudaryti sąlygas darbuotojams dirbti nuotoliniu būdu pagal globos centro direktoriaus patvirtintą nuotolinio darbo tvarkos aprašą;
- darbuotojus, kuriems nėra galimybės pasiūlyti dirbti kitą darbą (arba jie atsisako), informinti prastovą Lietuvos Respublikos Darbo kodekso nustatyta tvarka;
- apie situaciją globos centre nuolat teikti informaciją steigėjui pagal nustatytą tvarką;
- teikti informaciją apie asmeninių apsaugos priemonių atsargas;

- paskirti asmenis, atsakingus už tam tikros informacijos pateikimą institucijoms pagal reikalavimą;
- dalintis informacija apie situaciją globos centre, apie skubiai sprendinas problemas;
- įpareigoti atsakingus grupių darbuotojus palaikyti nuolatinius kontaktus su gyventojų artimaisiais, teikti artimiesiems informaciją apie gyventojų būklę, sudaryti galimybes gyventojams bendrauti su savo artimaisiais virtualiai, telefonu, kitomis priemonėmis;
- apie esamą padėtį, priimtus sprendimus viešinti globos centro patalpose esančiuose stenduose, interneto svetainėje;
- įpareigoti globos centro psichologus ir socialinius darbuotojus nuolat komunikuoti tarpusavyje prevenciniais tikslais, sprendžiant problemines situacijas, padedant gyventojams ir darbuotojams;
- nuolat stebėti darbuotojų, gyventojų sveikatos būklę;
- parengti minimalaus individualios priežiūros darbuotojų skaičiaus, užtikrinančio paslaugų teikimą, sąrašą;
- vykdyti Lietuvos Respublikos sveikatos apsaugos ministro – valstybės lygio ekstremaliosios situacijos valstybės operacijų vadovo, Lietuvos Respublikos sveikatos apsaugos ministro, Lietuvos Respublikos socialinės apsaugos ir darbo ministro, Nacionalinio visuomenės sveikatos centro, asmens sveikatos priežiūros įstaigos ir kitų institucijų vadovų patvirtintų teisės aktų nurodymus.

Esant pavojingos ir ar ypač pavojingos žmonių užkrečiamosios ligos protrūkiui, darbuotojų perspėjimo ir informavimo organizavimas vykdomas pagal šio plano **III skyriaus „PERSPĖJIMO IR INFORMAVIMO APIE GRESIANTĮ AR SUSIDARIUSĮ ĮVYKĮ ORGANIZAVIMAS“** nuostatas.

Keitimosi informacija apie įvykį tvarka vykdoma pagal šio plano **IV skyriaus „KEITIMOSI INFORMACIJA APIE ĮVYKĮ TVARKA“** nuostatas.

Evakuacija vykdoma pagal šio plano **5.1. skyriaus „ĮSTAIGOS DARBUOTOJŲ, GYVENTOJŲ EVAKAVIMO ORGANIZAVIMAS“** nuostatas.

Veiksmai pasitvirtinus COVID-19 atvejui numatyti priede Nr.11 „**DARBUOTOJŲ VEIKSMŲ PASITVIRTINUS COVID-19 ATVEJUI PLANAS**“

#### **6.4. ELEKTROS TINKLŲ GEDIMAS**

**Darbuotojas, atsakingas už pasirengimą avarinei situacijai ir atsakomuosius veiksmus:**

- Pagrindinis atsakingas darbuotojas - **ūkiu ir aptarnavimo padalinio vadovas**, tel. +370 699 10824, jam nesant **direktorius**, tel. +370 656 23309.

**Avarinių tarnybų telefonai:**

- AB „ESO“ elektros tiekimo tinklų avarinė tarnyba – tel. **1852**.

**Atsakomieji personalo veiksmai įvykus avarijai:**

**Darbuotojas, atsakingas už pasirengimą avarinei situacijai ir atsakomuosius veiksmus, gavęs informaciją apie gedimą elektros tinkle:**

- aiškinasi gedimo priežastis;
- įsitikina, ar gedimas – pastatų vidaus tinkle, tuomet organizuoja elektros tinklo atstatymo darbus pasitelkęs tinklus aptarnaujantį personalą ar vykdo jų rekomendacijas;
- jei gedimas išorinis, praneša AB „ESO“ elektros tiekimo tinklų avarinei tarnybai;
- tamsiu paros metu imasi priemonių informacijos perdavimui darbuotojams, gyventojams.

**Įstaigos elektros tinklo atstatymo patikra:**

- darbuotojas, atsakingas už pasirengimą avarinei situacijai ir atsakomuosius veiksmus, apklausdamas gedimą šalinančio personalo atstovus, įsitikina, kad pagrindinis maitinimas atstatytas visoms Įstaigos pastato elektros sistemoms;

- darbuotojas, atsakingas už pasirengimą avarinei situacijai ir atsakomuosius veiksmus, apeina prieinamas patalpas ir vizualiai patikrina ar visur yra maitinimas dėl nuotėkio relijų suveikimo;
- esant nesklandumams darbuotojas, atsakingas už pasirengimą avarinei situacijai ir atsakomuosius veiksmus, informuoja gedimą šalinančio personalo atstovus ir įsitikina nustatytų nesklandumų pašalinimu.

Įstaigos darbuotojų perspėjimo ir informavimo organizavimas vykdomas pagal šio plano **III skyriaus** „PERSPĖJIMO IR INFORMAVIMO APIE GRESIANTĮ AR SUSIDARIUSĮ ĮVYKĮ ORGANIZAVIMAS“ nuostatas.

Jeigu reikalinga, evakuacija vykdoma pagal šio plano **5.1. skyriaus** „ĮSTAIGOS DARBUOTOJŲ, GYVENTOJŲ EVAKAVIMO ORGANIZAVIMAS“ nuostatas.

#### 6.5. VEIKSMAI PASTATO AR STATINIO (KONSTRUKCIJŲ) GRIŪTIES ATVEJU

**Darbuotojas, atsakingas už pasirengimą avarinei situacijai ir atsakomuosius veiksmus:**

- Pagrindinis atsakingas darbuotojas - **ūkio ir aptarnavimo padalinio vadovas**, tel. +370 699 10824, jam nesant **direktorius**, tel. +370 656 23309.

**Avarinių tarnybų telefonai:**

- Bendrasis pagalbos telefonas – **112**;

**Reagavimo principas apdailos elementų griūtis atveju įsitikinus, kad nėra grėsmės, jog gali griūti kitos šalia esančios konstrukcijos ir elementai:**

- informuojamas darbuotojas, atsakingas už pasirengimą avarinei situacijai ir atsakomuosius veiksmus;
- darbuotojas, atsakingas už pasirengimą avarinei situacijai ir atsakomuosius veiksmus, jei yra pavojus žmonių sveikatai ir gyvybei - vykdo darbuotojų, gyventojų evakuaciją, uždraudžiant bet kokią judėjimą arti nelaimės vietos;
- aptveriamą ar kitaip izoliuojama pavojinga zona;
- jei reikia organizuojama medicininės pagalbos teikimas nukentėjusiems.

**Reagavimo principas jei yra grėsmė, kad vietinė griūtis gali tęstis:**

- informuojamas darbuotojas, atsakingas už pasirengimą avarinei situacijai ir atsakomuosius veiksmus;
- būtina kuo greičiau per Įstaigos darbuotojus pranešti apie griūtis pavojų, paskelbiant evakuacijos pradžią ir iškviešti specialiąsias pajėgas;
- prieš imantis bet kokių gelbėjimo darbų įvertinamas griūtis vietos pavojingumas, kad būtų galima užtikrinti esančių po nuolaužomis žmonių saugumą iki gelbėjimo darbų organizavimą iki priežiūrą perims specialiosios tarnybos.

Įstaigos darbuotojai, gyventojai apie situaciją ir privalomus imtis veiksmus informuojami žodžiu.

Įstaigos darbuotojų perspėjimo ir informavimo organizavimas vykdomas pagal šio plano **III skyriaus** „PERSPĖJIMO IR INFORMAVIMO APIE GRESIANTĮ AR SUSIDARIUSĮ ĮVYKĮ ORGANIZAVIMAS“ nuostatas.

Keitimosi informacija apie įvykį tvarka, pranešimo apie įvykį Bendrajam pagalbos centrui tvarka vykdoma pagal šio plano **IV skyriaus** „KEITIMOSI INFORMACIJA APIE ĮVYKĮ TVARKA“ nuostatas.

Evakuacija vykdoma pagal šio plano **5.1. skyriaus** „ĮSTAIGOS DARBUOTOJŲ, GYVENTOJŲ EVAKAVIMO ORGANIZAVIMAS“ nuostatas.

#### 6.6. VEIKSMAI CHEMINĖS TARŠOS ATVEJU

**Darbuotojas, atsakingas už pasirengimą avarinei situacijai ir atsakomuosius veiksmus:**

- Pagrindinis atsakingas darbuotojas – **direktorius** (tel. +370 656 23309), jam nesant **direktoriaus pavaduotojas** (tel. +370 656 23886).

**Avarinių tarnybų telefonai:**

- Bendrasis pagalbos telefonas – **112**;

**Atsakomieji personalo veiksmai įvykus avarijai:**

**Darbuotojas, atsakingas už pasirengimą avarinei situacijai ir atsakomuosius veiksmus, gavęs informaciją apie išorinį oro užteršimą:**

- nedelsdamas išsiaiškina užterštumo priežastį;
- praneša apie įvykį Bendrajam pagalbos centrui telefonu **112**;
- priklausomai nuo esamo pavojaus darbuotojams, gyventojams, organizuoja jų evakuaciją į saugias uždaras patalpas ar įmonės teritoriją (**Priedas Nr. 4 ŽMONIŲ EVAKAVIMO VIETA TERITORIJOJE. PASTATO EVAKAVIMO PLANAI**);
- organizuoja langų uždarymą, vėdinimo įrenginių sustabdymą.

Įstaigos darbuotojų perspėjimo ir informavimo organizavimas vykdomas pagal šio plano **III skyriaus „PERSPĖJIMO IR INFORMAVIMO APIE GRESIANTĮ AR SUSIDARIUSĮ ĮVYKĮ ORGANIZAVIMAS“** nuostatas.

Keitimosi informacija apie įvykį tvarka, pranešimo apie įvykį Bendrajam pagalbos centrui tvarka vykdoma pagal šio plano **IV skyriaus „KEITIMOSI INFORMACIJA APIE ĮVYKĮ TVARKA“** nuostatas.

Evakuacija vykdoma pagal šio plano **5.1. skyriaus „ĮSTAIGOS DARBUOTOJŲ, GYVENTOJŲ EVAKAVIMO ORGANIZAVIMAS“** nuostatas.

### **6.7. PRANEŠIMAS APIE TERORISTINĮ NUSIKALTIMĄ**

**Darbuotojas, atsakingas už pasirengimą avarinei situacijai ir atsakomuosius veiksmus:**

- Pagrindinis atsakingas darbuotojas – **direktorius** (tel. +370 656 23309), jam nesant **direktoriaus pavaduotojas** (tel. +370 656 23886).

Sužinojus (gavus pranešimą) apie teroristinį išpuolį (įvykus išpuoliui) **darbuotojas, atsakingas už pasirengimą avarinei situacijai ir atsakomuosius veiksmus, nedelsiant privalo:**

- pranešti apie įvykį Bendrajam pagalbos centrui telefonu **112**, nurodant kada, iš kur pranešta apie teroro aktą;
- organizuoti darbuotojų ar gyventojų evakuaciją į įmonės teritoriją (**Priedas Nr. 4 ŽMONIŲ EVAKAVIMO VIETA TERITORIJOJE PASTATO EVAKAVIMO PLANAI**);
- nustatyti pavojaus zonas;
- sutikti specialiųjų tarnybų pareigūnus, juos orientuoti ir informuoti apie susidariusią situaciją;
- imtis priemonių, kad į pavojaus zoną nepatektų darbuotojai, gyventojai ar pašaliniai asmenys.

Įstaigos darbuotojų perspėjimo ir informavimo organizavimas vykdomas pagal šio plano **III skyriaus „PERSPĖJIMO IR INFORMAVIMO APIE GRESIANTĮ AR SUSIDARIUSĮ ĮVYKĮ ORGANIZAVIMAS“** nuostatas.

Keitimosi informacija apie įvykį tvarka, pranešimo apie įvykį Bendrajam pagalbos centrui tvarka vykdoma pagal šio plano **IV skyriaus „KEITIMOSI INFORMACIJA APIE ĮVYKĮ TVARKA“** nuostatas.

Evakuacija vykdoma pagal šio plano **5.1. skyriaus „ĮSTAIGOS DARBUOTOJŲ, GYVENTOJŲ EVAKAVIMO ORGANIZAVIMAS“** nuostatas.

### **6.8. NEPLANUOTAS ŠILUMOS ENERGIJOS TIEKIMO NUTRAUKIMAS**

**Darbuotojas, atsakingas už pasirengimą avarinei situacijai ir atsakomuosius veiksmus:**

- Pagrindinis atsakingas darbuotojas - **ūkio ir aptarnavimo padalinio vadovas** (tel. +370 699 10824), jam nesant **direktorius** (tel. +370 656 23309).

**Atsakomieji personalo veiksmai įvykus avarijai:**

**Darbuotojas, atsakingas už pasirengimą avarinei situacijai ir atsakomuosius veiksmus, gavęs informaciją apie gedimą šilumos tinkle:**

- aiškinasi gedimo priežastis, esant reikalui iškviečia avarines tarnybas;
- esant reikalui imasi visų įmanomų organizacinių priemonių jai likviduoti bei organizuoti laikiną gyventojų apgyvendinimą.

Įstaigos darbuotojų perspėjimo ir informavimo organizavimas vykdomas pagal šio plano **III skyriaus** „PERSPĖJIMO IR INFORMAVIMO APIE GRESIANTĮ AR SUSIDARIUSĮ ĮVYKĮ ORGANIZAVIMAS“ nuostatas.

Keitimosi informacija apie įvykį tvarka, pranešimo apie įvykį Bendrajam pagalbos centrui tvarka vykdoma pagal šio plano **IV skyriaus** „KEITIMOSI INFORMACIJA APIE ĮVYKĮ TVARKA“ nuostatas.

Evakuacija vykdoma pagal šio plano **5.1. skyriaus** „ĮSTAIGOS DARBUOTOJŲ, GYVENTOJŲ EVAKAVIMO ORGANIZAVIMAS“ nuostatas.

### **6.9. STICHINIAI HIDROMETEOROLOGINIAI REIŠKINIAI**

Apie artėjantį stichinį ar katastrofinį meteorologinį reiškinių iš anksto įspėja Lietuvos Hidrometeorologijos Tarnyba per šalies civilinės saugos institucijas. Priešgaisrinės apsaugos ir gelbėjimo departamentas prie Vidaus reikalų ministerijos pranešimus apie hidrometeorologinį pavojų transliuoja visai šaliai per Lietuvos radijo I programą ir per Lietuvos televizijos LRT programą, prieš tai įjungus sirenas bei taip perdavus civilinės saugos signalą „Dėmesio visiems“. Informacija taip pat gali būti gauta tiesiogiai iš Kauno miesto savivaldybės administracijos. Paprastai tokie meteorologiniai reiškiniai yra pakankamai gerai prognozuojami iš anksto, todėl dar būna pakankamai laiko jiems tinkamai pasirengti.

Katastrofiniai meteorologiniai reiškiniai pagal RSN 156-94 “Statybinė klimatologija” Lietuvos Respublikoje gana reti, be to, jie maksimaliai įvertinti, rengiant Įstaigos pastatų techninio projekto konstrukcinę ir architektūrinę dalis.

**Darbuotojas, atsakingas už pasirengimą avarinei situacijai ir atsakomuosius veiksmus:**

- Pagrindinis atsakingas darbuotojas - **ūkio ir aptarnavimo padalinio vadovas** (tel. +370 699 10824), jam nesant **direktorius** (tel. +370 656 23309).

**Atsakomieji personalo veiksmai rengiantis stichiniams hidrometeorologiniams reiškiniams:**

**Darbuotojas, atsakingas už pasirengimą avarinei situacijai ir atsakomuosius veiksmus, gavęs informaciją apie galimą stichinį hidrometeorologinį reiškinį:**

- nedelsdamas perspėja darbuotojus apie artėjantį pavojingą hidrometeorologinį reiškinį ir informuoja, kokie darbai turi būti nutraukti, apriboja darbuotojų, gyventojų judėjimą Įstaigos teritorijoje, praneša naujai atvykusiems lankytojams apie esamą pavojų;
- nurodo sutvirtinti laikinus pastatus, statinius, mechanizmus, laikinas konstrukcijas, įrenginius, sandariai uždaryti pastatų langus, duris, stoglangius ir kitas angas;
- organizuoja materialinių vertybių evakuaciją (jeigu yra galimas pavojus).

Įstaigos darbuotojų perspėjimo ir informavimo organizavimas vykdomas pagal šio plano **III skyriaus** „PERSPĖJIMO IR INFORMAVIMO APIE GRESIANTĮ AR SUSIDARIUSĮ ĮVYKĮ ORGANIZAVIMAS“ nuostatas.

Keitimosi informacija apie įvykį tvarka, pranešimo apie įvykį Bendrajam pagalbos centrui tvarka vykdoma pagal šio plano **IV skyriaus** „KEITIMOSI INFORMACIJA APIE ĮVYKĮ TVARKA“ nuostatas.

Evakuacija vykdoma pagal šio plano **5.1. skyriaus** „ĮSTAIGOS DARBUOTOJŲ, GYVENTOJŲ EVAKAVIMO ORGANIZAVIMAS“ nuostatas.

## VII. SAVIVALDYBĖS EKSTREMALIŲJŲ SITUACIJŲ VALDYMO PLANE NURODYTŲ UŽDUOČIŲ VYKDYMO ORGANIZAVIMAS

Kauno miesto savivaldybės ekstremaliųjų situacijų valdymo plane užduočių nenumatyta, objektas įtrauktas į Kauno miesto savivaldybės kolektyvinės apsaugos statinių, skirtų laikinam gyventojų prieglobsčiui saugantis nuo žalingo aplinkos poveikio bei evakuotų gyventojų apsaugai, sąrašą.

## VIII. VEIKSMAI, KURIAIS SIEKIAMA PALAIKYTI ĮSTAIGOS VEIKLĄ PO ĮVYKUSIO ĮVYKIO

**Direktorius**, jam nesant **direktoriaus pavaduotojas** atsižvelgiant į įvykusį įvykį, inicijuoja komisijos sušaukimą, kuri sudaryta iš įstaigos darbuotojų. Komisija turi pateikti pradinę situacijos įvertinimą, galima poveikį įmonės veiklai bei pirmaeilius darbus bei atsakingus už juos asmenis.

### **Avarijos pasekmių likvidavimo darbai:**

Baigus avarijos likvidavimo darbus Įstaiga uždaroma (nutraukiama jos veikla). Atsižvelgiant į poveikio mastus, vykdomi avarijos pasekmių (įrenginių ir konstrukcijų atstatymo) likvidavimo darbai.

### **Aplinkos atstatymo priemonės:**

Priklausomai nuo įvykusios avarijos pobūdžio parenkamos reikalingos aplinkos atstatymo priemonės, kurių tinkamumą ir tikslingumą apsprendžia įstaigos vadovai, esant reikalui, konsultuodamasis su atitinkamos srities specialistais.

### **Veiklos atnaujinimas:**

Pasibaigus avarinei situacijai, Įstaigos veiklos atnaujinimui būtina:

- pakeisti pažeistus įrenginius, vamzdynus, armatūrą ir suremontuoti pažeistas pastatų konstrukcijas.
- atstatyti pažeistus elektros, ryšių ir komunalinius tinklus.
- pagal poreikį gauti valstybinės priežiūros institucijų leidimą atnaujinti Įstaigos veiklą.
- informuoti valstybinės priežiūros institucijas apie veiklos atnaujinimą.

**VALSTYBĖS BIUDŽETINĖ ĮSTAIGA  
SOCIALINĖS GLOBOS CENTRAS „VIJA“**  
(Apuolės g. 44, Kaunas)

**EKSTREMALIŲJŲ SITUACIJŲ  
VALDYMO PLANO**

**PRIEDAS Nr. 1**

**EKSTREMALIŲJŲ SITUACIJŲ  
PAVOJAUS IR RIZIKOS ANALIZĖ**

**Kaunas  
2022**

**TURINYS**

- I. BENDROSIOS NUOSTATOS**
- II. GALIMŲ PAVOJŲ NUSTATYMAS**
- III. RIZIKOS VERTINIMAS**
- IV. RIZIKOS LYGIO IR JOS PRIIMTINUMO NUSTATYMAS**
- V. BAIGIAMOSIOS NUOSTATOS**

**GALIMŲ PAVOJŲ IR EKSTREMALIŲJŲ SITUACIJŲ RIZIKOS ANALIZĖ****I. BENDROSIOS NUOSTATOS**

Valstybės biudžetinė įstaiga Socialinės globos centras „Vija“ (toliau – globos centras), galimų pavojų ir ekstremaliųjų situacijų rizikos analizė atlikta vadovaujantis Priešgaisrinės apsaugos ir gelbėjimo departamento prie Vidaus reikalų ministerijos direktoriaus 2011 m. birželio 2 d. įsakymu Nr. 1-189 „Ūkio subjekto, kitos įstaigos galimų pavojų ir ekstremaliųjų situacijų rizikos analizės metodinės rekomendacijos“ reikalavimais.

Galimų pavojų ir ekstremaliųjų situacijų rizikos analizės (toliau – Rizikos analizė) tikslas – nustatyti galimus pavojus, įvertinti ekstremaliųjų situacijų rizikos (toliau – Rizika) lygį ir numatyti rizikos valdymo priemonės: sumažinti galimų pavojų kilimo tikimybę, galimus padarinius ir pagerinti didelės rizikos ekstremaliųjų įvykių ir ekstremaliųjų situacijų valdymo galimybes.

**Rizikos analizė atliekama šiais etapais:**

- nustatomi galimi pavojai;
- atliekamas rizikos vertinimas;
- nustatomas rizikos lygis ir jos priimtumas (priimtina ar nepriimtina).

Duomenys, gauti atlikus Rizikos analizę, naudojami rengiant prekybos centro ekstremaliųjų situacijų valdymo planą.

**II. GALIMŲ PAVOJŲ NUSTATYMAS**

1 lentelė. Nustatytų galimų pavojų apibūdinimas

<b>Eil. Nr.</b>	<b>Nustatytas galimas pavojus</b>	<b>Nustatyto galimo pavojaus padarinių (poveikio) zona ir galimas pavojaus išplitimas (nurodyti konkrečias ūkio subjekto, kitos įstaigos teritorijos vietas)</b>	<b>Galimo pavojaus kilimo priežastys</b>
<b>1</b>	<b>2</b>	<b>3</b>	<b>4</b>
1.	<b>Gaisras</b>	Apuolės 44, Kaunas	Žmogaus veikla, įrangos gedimas
2.	<b>Neplanuotas elektros energijos tiekimo nutraukimas (tamsiu paros metu)</b>	Apuolės 44, Kaunas	Žmogaus veikla, įrangos gedimas
3.	<b>Vandentiekio, kanalizacijos tinklų avarijos</b>	Apuolės 44, Kaunas	Žmogaus veikla, įrangos gedimas
4.	<b>Šiluminių tinklų avarija</b>	Apuolės 44, Kaunas	
5.	<b>Stichinis meteorologinis reiškinys</b>	Apuolės 44, Kaunas	Klimatinės sąlygos
6.	<b>Pavojingos ar ypač pavojingos žmonių užkrečiamosios ligos protrūkis ar epidemija</b>	Apuolės 44, Kaunas	Gamtinė kilmė, žmogaus veikla
7.	<b>Eismo įvykis pervežant pavojingas chemines medžiagas</b>	Kaunas	Autotransporto avarija
8.	<b>Komunikacijų sistemų nutraukimas, elektroninių ryšių teikimo sutrikimas ir (ar) gedimai</b>	Apuolės 44, Kaunas	Žmogaus veikla, įrangos gedimas
9.	<b>Grasėjimas įvykdyti teroro aktą</b>	Apuolės 44, Kaunas	Žmogaus veikla
10.	<b>Statinio arba jo konstrukcijos visišką ar dalinį sugriovimą</b>	Apuolės 44, Kaunas	Žmogaus veikla, meteorologinis reiškinys
11.	<b>Branduolinė avarija Baltarusijos Astravo atominėje elektrinėje</b>	Kaunas	Žmogaus veikla, įrangos gedimas

**2 lentelė.** Galimų pavojų padariniai (poveikis) gyventojų ir personalo darbuotojų gyvybei ir sveikatai

<b>Nustatytas galimas pavojus</b>	<b>Galimų nukentėti gyventojų ir personalo darbuotojų skaičius</b>
<b>1</b>	<b>2</b>
<b>Gaisras</b>	Žuvo ne daugiau kaip 20 gyventojų ir personalo darbuotojų ir (ar) nuo 10 iki 50 gyventojų ir personalo darbuotojų sunkiai sužalota, ir (ar) nuo 100 iki 200 gyventojų ir personalo darbuotojų evakuota
<b>Neplanuotas elektros energijos tiekimo nutraukimas (tamsiu paros metu)</b>	Sužaloti 1–5 gyventojai ir personalo darbuotojai ir (ar) iki 50 gyventojų ir personalo darbuotojų evakuota
<b>Vandentiekio, kanalizacijos tinklų avarijos, kanalizacijos avarijos</b>	Žuvusiųjų, sužeistų nėra ir (ar) gyventojų ir personalo darbuotojų evakuoti nereikia
<b>Šiluminių tinklų avarija</b>	Žuvusiųjų, sužeistų nėra ir (ar) gyventojų ir personalo darbuotojų evakuoti nereikia
<b>Stichinis meteorologinis reiškinys</b>	Žuvusiųjų, sužeistų nėra ir (ar) gyventojų ir personalo darbuotojų evakuoti nereikia
<b>Pavojingos ar ypač pavojingos žmonių užkrečiamosios ligos protrūkis ar epidemija</b>	Sužaloti 1–5 gyventojai ir personalo darbuotojai ir (ar) iki 50 gyventojų ir personalo darbuotojų evakuota
<b>Eismo įvykis pervežant pavojingas chemines medžiagas</b>	Sužaloti 1–5 gyventojai ir personalo darbuotojai ir (ar) iki 50 gyventojų ir personalo darbuotojų evakuota
<b>Komunikacijų sistemų nutraukimas, elektroninių ryšių teikimo sutrikimas ir (ar) gedimai</b>	Sužaloti 1–5 gyventojai ir personalo darbuotojai ir (ar) iki 50 gyventojų ir personalo darbuotojų evakuota
<b>Grasinimas įvykdyti teroro aktą</b>	Žuvusiųjų, sužeistų nėra ir (ar) gyventojų ir personalo darbuotojų evakuoti nereikia
<b>Statinio arba jo konstrukcijos visiškas ar dalinis sugriovimas</b>	Sužaloti 1–5 gyventojai ir personalo darbuotojai ir (ar) iki 50 gyventojų ir personalo darbuotojų evakuota
<b>Branduolinė avarija Baltarusijos Astravo atominėje elektrinėje</b>	Sužaloti 1–5 gyventojai ir personalo darbuotojai ir (ar) iki 50 gyventojų ir personalo darbuotojų evakuota

**3 lentelė. Galimų pavojų padariniai (poveikis) turtui**

Nustatytas galimas pavojus	Galimi padariniai (poveikis) turtui	Numatomi nuostoliai, %
1	2	3
<b>Gaisras</b>	laikinas veiklos nutrūkimas, apribojimas, galimas turto sugadinimas	10-30 %
<b>Neplanuotas elektros energijos tiekimo nutraukimas (tamsiu paros metu)</b>	laikinas veiklos nutrūkimas, apribojimas	mažiau 5 %
<b>Vandentiekio, kanalizacijos tinklų avarijos</b>	laikinas veiklos nutrūkimas, apribojimas, turto sugadinimas	mažiau 5 %
<b>Šiluminių tinklų avarija</b>	laikinas veiklos nutrūkimas, apribojimas	5-10 %
<b>Stichinis meteorologinis reiškiny</b>	laikinas veiklos nutrūkimas, apribojimas	mažiau 5 %
<b>Pavojingos ar ypač pavojingos žmonių užkrečiamosios ligos protrūkis ar epidemija</b>	laikinas veiklos nutrūkimas, apribojimas	5-10 %
<b>Eismo įvykis pervežant pavojingas chemines medžiagas</b>	laikinas veiklos nutrūkimas, apribojimas	mažiau 5 %
<b>Komunikacijų sistemų nutraukimas, elektroninių ryšių teikimo sutrikimas ir (ar) gedimai</b>	laikinas veiklos apribojimas	mažiau 5 %
<b>Grasėjimas įvykdyti teroro aktą</b>	laikinas veiklos nutrūkimas, apribojimas	mažiau 5 %
<b>Statinio arba jo konstrukcijos visiškas ar dalinis sugriovimas</b>	laikinas veiklos nutrūkimas, apribojimas	10-30 %
<b>Branduolinė avarija Baltarusijos Astravo atominėje elektrinėje</b>	laikinas veiklos apribojimas	5-10 %

4 lentelė. Galimų pavojų padariniai (poveikis) aplinkai

Nustatytas galimas pavojus	Galima oro tarša	Galima paviršinio ir (ar) požeminio vandens tarša	Galima grunto tarša	Galimi padariniai (poveikis) gamtinei aplinkai	Numatomi nuostoliai, Eur
1	2	3	4	5	6
<b>Gaisras</b>	Galima	Negalima	Negalima	Galimi padariniai florai ir aplinkai	20 000
<b>Neplanuotas elektros energijos tiekimo nutraukimas (tamsiu paros metu)</b>	Negalima	Negalima	Negalima	Negalimi	Nėra
<b>Vandentiekio, kanalizacijos tinklų avarijos</b>	Negalima	Negalima	Negalima	Negalimi	Nėra
<b>Šiluminių tinklų avarija</b>	Negalima	Negalima	Negalima	Negalimi	Nėra
<b>Stichinis meteorologinis reiškinys</b>	Negalima	Negalima	Negalima	Negalimi	Nėra
<b>Pavojingos ar ypač pavojingos žmonių užkrečiamosios ligos protrūkis ar epidemija</b>	Negalima	Negalima	Negalima	Negalimi	Nėra
<b>Eismo įvykis pervežant pavojingas chemines medžiagas</b>	Negalima	Negalima	Negalima	Negalimi	Nėra
<b>Komunikacijų sistemų nutraukimas, elektroninių ryšių teikimo sutrikimas ir (ar) gedimai</b>	Negalima	Negalima	Negalima	Negalimi	Nėra
<b>Grasvinimas įvykdyti teroro aktą</b>	Negalima	Negalima	Negalima	Negalimi	Nėra
<b>Statinio arba jo konstrukcijos visišką ar dalinį sugriovimą</b>	Negalima	Negalima	Negalima	Negalimi	Nėra
<b>Branduolinė avarija Baltarusijos Astravo atominėje elektrinėje</b>	Negalima	Negalima	Negalima	Negalimi	Nėra

**5 lentelė. Galimų pavojų padariniai (poveikis) veiklos tęstinumui**

<b>Nustatytas galimas pavojus</b>	<b>Galimi padariniai (poveikis) veiklos tęstinumui</b>	<b>Galimų padarinių (poveikio) trukmė (valandomis arba paromis)</b>
<b>1</b>	<b>2</b>	<b>3</b>
<b>Gaisras</b>	Apsinuodijimas dūmais, turto sunaikinimas, veiklos nutrūkimas	Nuo 3 iki 30 parų
<b>Neplanuotas elektros energijos tiekimo nutraukimas (tamsiu paros metu)</b>	Sutrinka elektros energijos tiekimas, ryšių paslaugų tiekimas	Nuo 6 iki 24 valandų
<b>Vandentiekio, kanalizacijos tinklų avarijos</b>	Sutrinka kanalizacijos tinklų veikla, galimas poveikis patalpoms	Nuo 6 iki 24 valandų
<b>Šiluminių tinklų avarija</b>	Veiklos apribojimas	Nuo 1 iki 3 parų
<b>Stichinis meteorologinis reiškiny</b>	Gali sutrinkti elektros energijos tiekimas, šilumos tiekimas, vandens tiekimas, ryšių paslaugų tiekimas	Nuo 1 iki 3 parų
<b>Pavojingos ar ypač pavojingos žmonių užkrečiamosios ligos protrūkis ar epidemija</b>	Veiklos nutrūkimas	Nuo 3 iki 30 parų
<b>Eismo įvykis pervežant pavojingas chemines medžiagas</b>	Veiklos nutrūkimas	Nuo 1 iki 3 parų
<b>Komunikacijų sistemų nutraukimas, elektroninių ryšių teikimo sutrikimas ir (ar) gedimai</b>	Veiklos apribojimas	Nuo 6 iki 24 valandų
<b>Grasvinimas įvykdyti teroro aktą</b>	Veiklos apribojimas	Nuo 1 iki 3 parų
<b>Statinio arba jo konstrukcijos visiškas ar dalinis sugriovimas</b>	Veiklos nutrūkimas	Nuo 3 iki 30 parų
<b>Branduolinė avarija Baltarusijos Astravo atominėje elektrinėje</b>	Veiklos apribojimas	Nuo 3 iki 30 parų

**III. RIZIKOS LYGIO IR JOS PRIIMTINUMO NUSTATYMAS**
**6 lentelė. Galimų pavojų rizikos įvertinimas**

Eil. Nr.	Galimas pavojus	Galimo pavojaus tikimybės (T) įvertinimas balais	Galimų padarinių (poveikio) (P) įvertinimas balais			Rizikos lygio (R) nustatymas			Bendras rizikos lygis (R) R=R1+R2+R3
			Galimi padariniai (poveikis) gyventojų ir personalo darbuotojų gyvybei ir sveikatai (P1)	Galimi padariniai (poveikis) turtui ir aplinkai (P2)	Galimi padariniai (poveikis) veiklos tęstinumui (P3)	Galimo pavojaus rizikos gyventojų ir personalo darbuotojų gyvybei ir sveikatai lygis (R1) R1=TxP1	Galimo pavojaus rizikos turtui ir aplinkai lygis (R2) R2=TxP2	Galimo pavojaus rizikos veiklos tęstinumui lygis (R3) R3=TxP3	
1	2	3	4	5	6	7	8	9	10
1.	<b>Gaisras</b>	4	4	3	4	16 <i>l. didelis</i>	12 <i>didelis</i>	16 <i>l. didelis</i>	44
2.	<b>Neplanuotas elektros energijos tiekimo nutraukimas (tamsiu paros metu)</b>	4	2	1	2	8 <i>vidutinis</i>	4 <i>priimtinas</i>	8 <i>vidutinis</i>	20
3.	<b>Vandentiekio, kanalizacijos tinklų avarijos</b>	3	1	1	2	3 <i>priimtinas</i>	3 <i>priimtinas</i>	6 <i>vidutinis</i>	12
4.	<b>Šiluminių tinklų avarija</b>	3	1	2	3	3 <i>priimtinas</i>	6 <i>vidutinis</i>	9 <i>didelis</i>	18
5.	<b>Stichinis meteorologinis reiškinys</b>	3	1	1	3	3 <i>priimtinas</i>	3 <i>priimtinas</i>	9 <i>didelis</i>	15
6.	<b>Pavojingos ar ypač pavojingos žmonių užkrečiamosios ligos protrūkis ar epidemija</b>	4	2	2	4	8 <i>vidutinis</i>	8 <i>vidutinis</i>	16 <i>didelis</i>	32
7.	<b>Eismo įvykis pervežant pavojingas chemines medžiagas</b>	3	2	1	3	6 <i>vidutinis</i>	3 <i>priimtinas</i>	9 <i>didelis</i>	18
8.	<b>Komunikacijų sistemų nutraukimas, elektroninių ryšių teikimo sutrikimas ir (ar) gedimai</b>	3	1	1	2	3 <i>priimtinas</i>	3 <i>priimtinas</i>	6 <i>vidutinis</i>	12

Eil. Nr.	Galimas pavojus	Galimo pavojaus tikimybės (T) įvertinimas balais	Galimų padarinių (poveikio) (P) įvertinimas balais			Rizikos lygio (R) nustatymas			Bendras rizikos lygis (R) $R=R1+R2+R3$
			Galimi padariniai (poveikis) gyventojų ir personalo darbuotojų gyvybei ir sveikatai (P1)	Galimi padariniai (poveikis) turtui ir aplinkai (P2)	Galimi padariniai (poveikis) veiklos tęstinumui (P3)	Galimo pavojaus rizikos gyventojų ir personalo darbuotojų gyvybei ir sveikatai lygis (R1) $R1=TxP1$	Galimo pavojaus rizikos turtui ir aplinkai lygis (R2) $R2=TxP2$	Galimo pavojaus rizikos veiklos tęstinumui lygis (R3) $R3=TxP3$	
1	2	3	4	5	6	7	8	9	10
9.	<b>Grasimas įvykdyti teroro aktą</b>	3	2	1	3	6 <i>vidutinis</i>	3 <i>priimtinas</i>	9 <i>didelis</i>	18
10.	<b>Statinio arba jo konstrukcijos visiškai ar dalinis sugriovimas</b>	3	2	2	4	6 <i>vidutinis</i>	6 <i>vidutinis</i>	12 <i>didelis</i>	24
11.	<b>Branduolinė avarija Baltarusijos Astravo atominėje elektrinėje</b>	1	2	2	4	2 <i>priimtinas</i>	2 <i>priimtinas</i>	4 <i>vidutinis</i>	8

**IV. ATLIKUS GALIMŲ PAVOJŲ RIZIKOS ĮVERTINIMĄ GALIMAIS PAVOJAIS PRIORITETO TVARKA YRA LAIKOMI:**

Pavojai, kurie sukelia didelius padarinius (poveikį) ir yra didelės tikimybės:

- Gaisras;
- Pavojiškos ar ypač pavojingos žmonių užkrečiamosios ligos protrūkis ar epidemija.

Pavojai, kurie yra didelės tikimybės:

- Neplanuotas elektros energijos tiekimo nutraukimas (tamsiu paros metu);

Pavojai, kurie sukelia didelius padarinius (poveikį):

- Statinio arba jo konstrukcijos visiškas ar dalinis sugriovimas;
- Eismo įvykis pervežant pavojingas chemines medžiagas;
- Grasinimas įvykdyti teroro aktą;
- Šiluminių tinklų avarija;
- Stichinis meteorologinis reiškinys.

Pavojai, kurie sukelia vidutinius padarinius (poveikį):

- Vandentiekio, kanalizacijos tinklų avarijos;
- Komunikacijų sistemų nutraukimas, elektroninių ryšių teikimo sutrikimas ir (ar) gedimai;
- Branduolinė avarija Baltarusijos Astravo atominėje elektrinėje.

**V. BAIGIAMOSIOS NUOSTATOS**

Rizikos analizė peržiūrima ir prireikus atnaujinama ne rečiau kaip kartą per trejus metus arba atsiradus naujiems pavojams, pasikeitus civilinę saugą reglamentuojantiems teisės aktams, pertvarkius ar modernizavus įrenginius, technologinius procesus ar įvykus kitiems pokyčiams, didinantiems pavojų ar ekstremaliųjų situacijų riziką ir mažinantiems darbuotojų saugumą.

**VALSTYBĖS BIUDŽETINĖ ĮSTAIGA  
SOCIALINĖS GLOBOS CENTRAS „VIJA“**  
(Apuolės g. 44, Kaunas)

**EKSTREMALIŲJŲ SITUACIJŲ  
VALDYMO PLANO**

**PRIEDAS Nr. 2**

**ATSAKINGŲ ASMENŲ KONTAKTAI**

**Kaunas  
2022**

**ATSAKINGŲ ASMENŲ UŽ PASIRENGIMĄ AVARINEI SITUACIJAI SĄRAŠAS**

<b>Atsakingi darbuotojai</b>	<b>Telefono numeriai</b>
<b>Atsakingi asmenys už plano suaktyvinimą/atšaukimą:</b>	
Direktorė Zita Verbavičienė	+370 37 361 671 +370 656 23309
Direktorės pavaduotoja Ernesta Petruškevičienė	+370 37 366 535 +370 656 23886
<b>Atsakingi asmenys už informacijos perdavimą ir priėmimą:</b>	-
Direktorė Zita Verbavičienė	+370 37 361 671 +370 656 23309
Direktorės pavaduotoja Ernesta Petruškevičienė	+370 37 366 535 +370 656 23886
<b>Atsakingi asmenys už sprendimo dėl evakuacijos priėmimą:</b>	-
Direktorė Zita Verbavičienė	+370 37 361 671 +370 656 23309
Direktorės pavaduotoja Ernesta Petruškevičienė	+370 37 366 535 +370 656 23886
<b>Darbuotojas, atsakingas už pasirengimą avarinei situacijai ir atsakomuosius veiksmus:</b>	
Direktorė Zita Verbavičienė	+370 37 361 671 +370 656 23309
Direktorės pavaduotoja Ernesta Petruškevičienė	+370 37 366 535 +370 656 23886
Ūkio ir aptarnavimo padalinio vadovas Aleksandr Polpudnikov	+370 37 361 656 +370 699 10824

**VALSTYBĖS BIUDŽETINĖ ĮSTAIGA  
SOCIALINĖS GLOBOS CENTRAS „VIJA“**  
(Apuolės g. 44, Kaunas)

**EKSTREMALIŲJŲ SITUACIJŲ  
VALDYMO PLANO**

**PRIEDAS Nr. 3**

**ĮMONĖS MATERIALINIŲ IŠTEKLIŲ  
ŽINYNAS**

**Kaunas  
2022**

**ĮMONĖS MATERIALINIŲ IŠTEKLIŲ ŽINYNAS**

Eil. Nr.	Priemonė	Kiekis	Techniniai duomenys	Valdytojas	Kontaktiniai duomenys	Pavojus, į kurį atsižvelgiant numatyti materialiniai ištekliai
1.	Gesintuvas	58 vnt.	Milteliniai, angliarūgštiniai	Socialinės globos centras „Vija“	(8 37) 361671	Gaisras
2.	Gaisrinis čiapas	45 vnt.	Vanduo			Gaisras
3.	Pirmosios pagalbos med. vaistinėle	6 vnt.	Įmonės pirmosios pagalbos med. rinkinys			Gaisras
4.	Automobilis	1 vnt.	Ford Mondeo			Materialinių vertybių, žmonių evakuacijai
5.	Automobilis	1 vnt.	VW Touran			Materialinių vertybių, žmonių evakuacijai
6.	Automobilis	1 vnt.	VW Transporter			Materialinių vertybių, žmonių evakuacijai
7.	Automobilis	1 vnt.	Citroen Jumper			Materialinių vertybių, žmonių evakuacijai
8.	Automobilis	1 vnt.	Ford Transit			Materialinių vertybių, žmonių evakuacijai

Eil. Nr.	Priemonė	Kiekis	Techniniai duomenys	Valdytojas	Kontaktiniai duomenys	Pavojus, į kurį atsižvelgiant numatyti materialiniai ištekliai
10.	Apsauginė kaukė	60000 vnt.	Vienkartinė	Socialinės globos centras „Vija“	(8 37) 361671	Pavojingos ar ypač pavojingos žmonių užkrečiamosios ligos protrūkis ar epidemija
11.	Dezinfekcinis skystis	150 l	Paviršiams			Pavojingos ar ypač pavojingos žmonių užkrečiamosios ligos protrūkis ar epidemija
12.	Dezinfekcinis skystis	110 l	Rankoms			Pavojingos ar ypač pavojingos žmonių užkrečiamosios ligos protrūkis ar epidemija
13.	Respiratorius	2050 vnt.	-			Pavojingos ar ypač pavojingos žmonių užkrečiamosios ligos protrūkis ar epidemija
14.	Apsauginiai akiniai / Veido skydai	1170 vnt.	-			Pavojingos ar ypač pavojingos žmonių užkrečiamosios ligos protrūkis ar epidemija

Eil. Nr.	Priemonė	Kiekis	Techniniai duomenys	Valdytojas	Kontaktiniai duomenys	Pavojus, į kurį atsižvelgiant numatyti materialiniai ištekčiai
15.	Vienkartinis kombinezonas su gobtuvu	2530 vnt.	Sterilus	Socialinės globos centras „Vija“	(8 37) 361671	Pavojingos ar ypač pavojingos žmonių užkrečiamosios ligos protrūkis ar epidemija
16.	Vienkartinis chalatas	250 vnt.	Nesterilus			Pavojingos ar ypač pavojingos žmonių užkrečiamosios ligos protrūkis ar epidemija
17.	Pirštinės	290000 vnt.	Vienkartinės			Pavojingos ar ypač pavojingos žmonių užkrečiamosios ligos protrūkis ar epidemija
18.	Apsauginė prijuostė	400 vnt.	Vienkartinė			Pavojingos ar ypač pavojingos žmonių užkrečiamosios ligos protrūkis ar epidemija
19.	Kepuraitė	1800 vnt.	Vienkartinė			Pavojingos ar ypač pavojingos žmonių užkrečiamosios ligos protrūkis ar epidemija
20.	Termometras	25 vnt.	Bekontaktis			Pavojingos ar ypač pavojingos žmonių užkrečiamosios ligos protrūkis ar epidemija

**VALSTYBĖS BIUDŽETINĖ ĮSTAIGA  
SOCIALINĖS GLOBOS CENTRAS „VIJA“**  
(Apuolės g. 44, Kaunas)

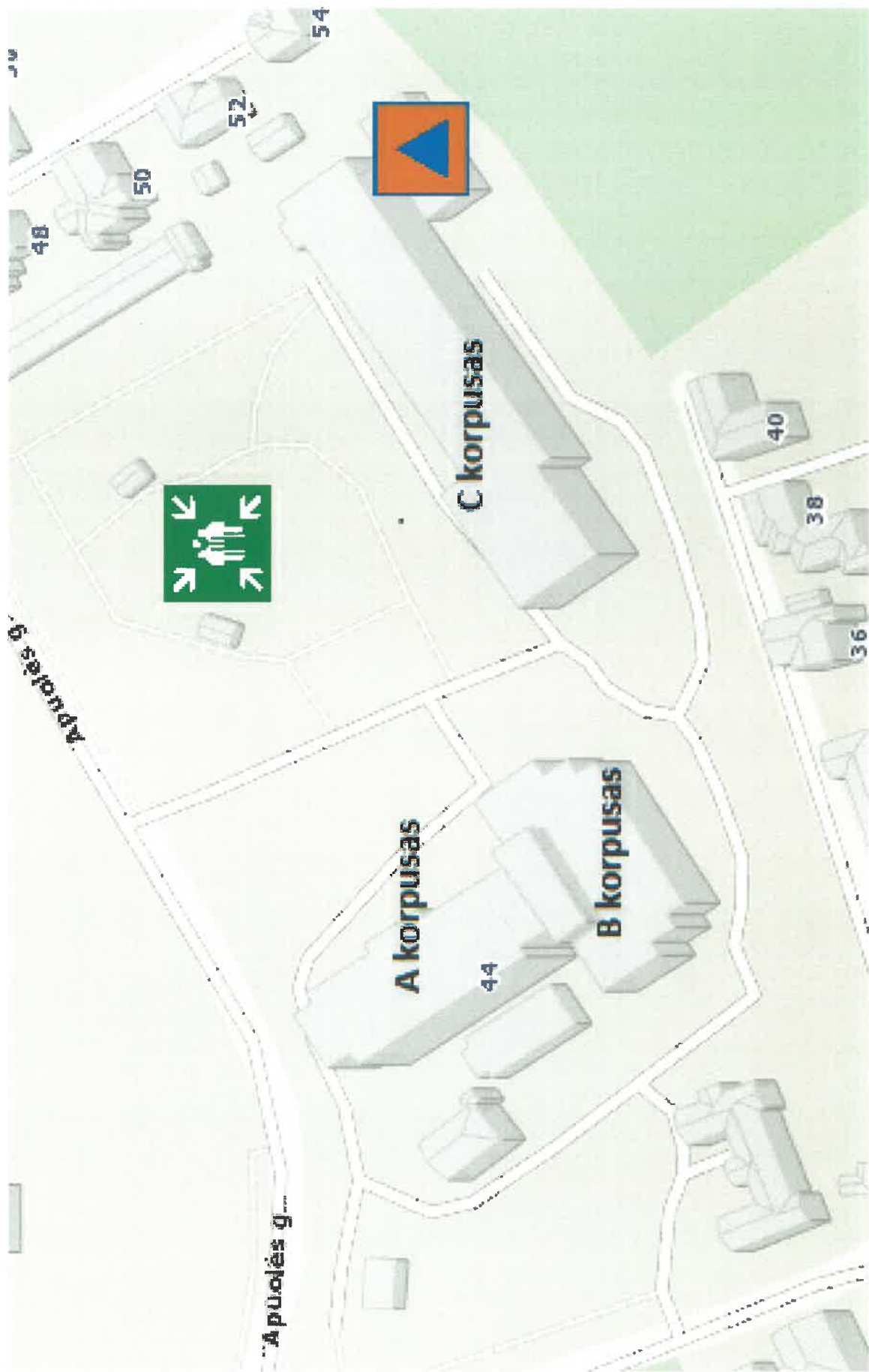
**EKSTREMALIŲJŲ SITUACIJŲ  
VALDYMO PLANO**

**PRIEDAS Nr. 4**

**ŽMONIŲ SUSIRINKIMO VIETA  
TERITORIJOJE.  
EVAKAVIMO PLANAI**

**Kaunas  
2022**

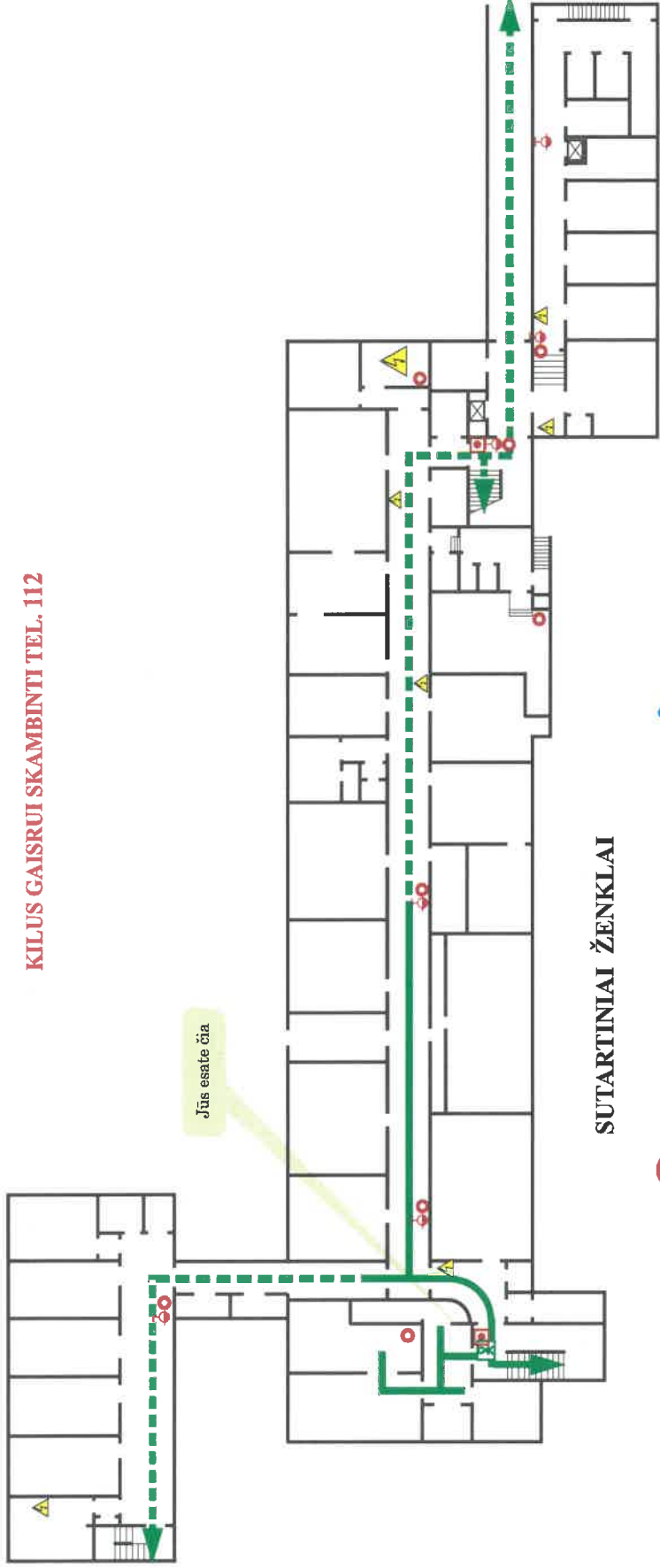
ŽMONIŲ EVAKAVIMO VIETA TERITORIJOJE













# EVAKAVIMO PLANAS

## IŠ RŪSIO PATALPŲ

KILUS GAISRUI SKAMBINTI TEL. 112



### SUTARTINIAI ŽENKLAI

- |   |                                |  |                                |
|---|--------------------------------|--|--------------------------------|
|  | Gesintuvas                     |  | Telefonas                      |
|  | Gaisrinis čiapus               |  | Pagrindinis evakuacijos kelias |
|  | Gaisro signalizacijos mygtukas |  | Atsarginis evakuacijos kelias  |
|  | Vaistinė                       |  | Plano vieta                    |
|  | Elektros skydas                |  | Avarinių išėjimų raktai        |

# EVAKAVIMO PLANAS

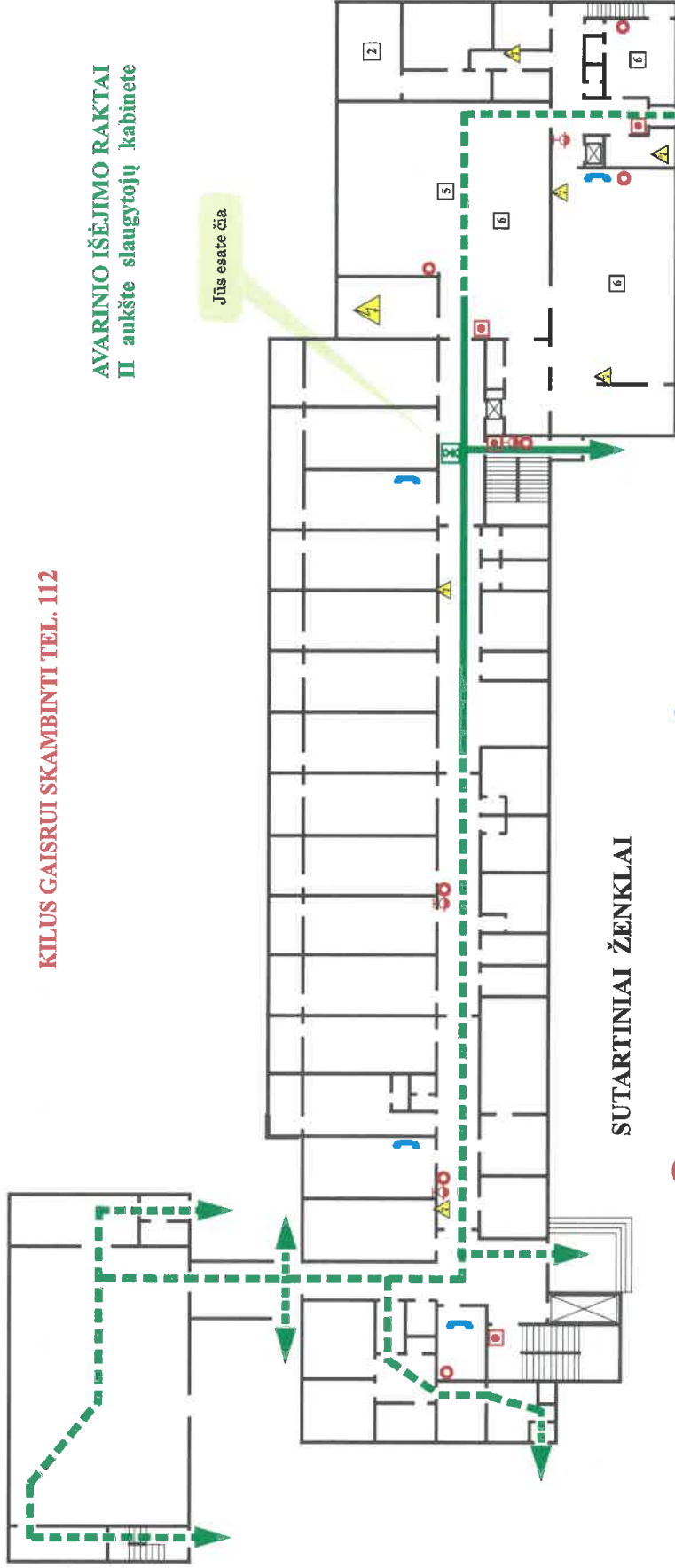
## IŠ I AUKŠTO PATALPŲ

PATVIRTINTA  
Socialinis globos centras „  
Vija“ direktoriaus  
2021 m. gruodžio 31 d.  
sakymu Nr. (1)-189

**KILUS GAISRUI SKAMBINTI TEL. 112**

**AVARINIO IŠĖJIMO RAKTAI  
II aukšte slaugytojų kabinete**

Jūs esate čia



### SUTARTINIAI ŽENKLAI

- |  |                                |  |                                |
|--|--------------------------------|--|--------------------------------|
|  | Gesintuvas                     |  | Telefonas                      |
|  | Gaisrinis čiarpas              |  | Pagrindinis evakuacijos kelias |
|  | Gaisro signalizacijos mygtukas |  | Atsarginis evakuacijos kelias  |
|  | Vaistinėlė                     |  | Plano vieta                    |
|  | Elektros skydas                |  | Avarinių išėjimų raktai        |

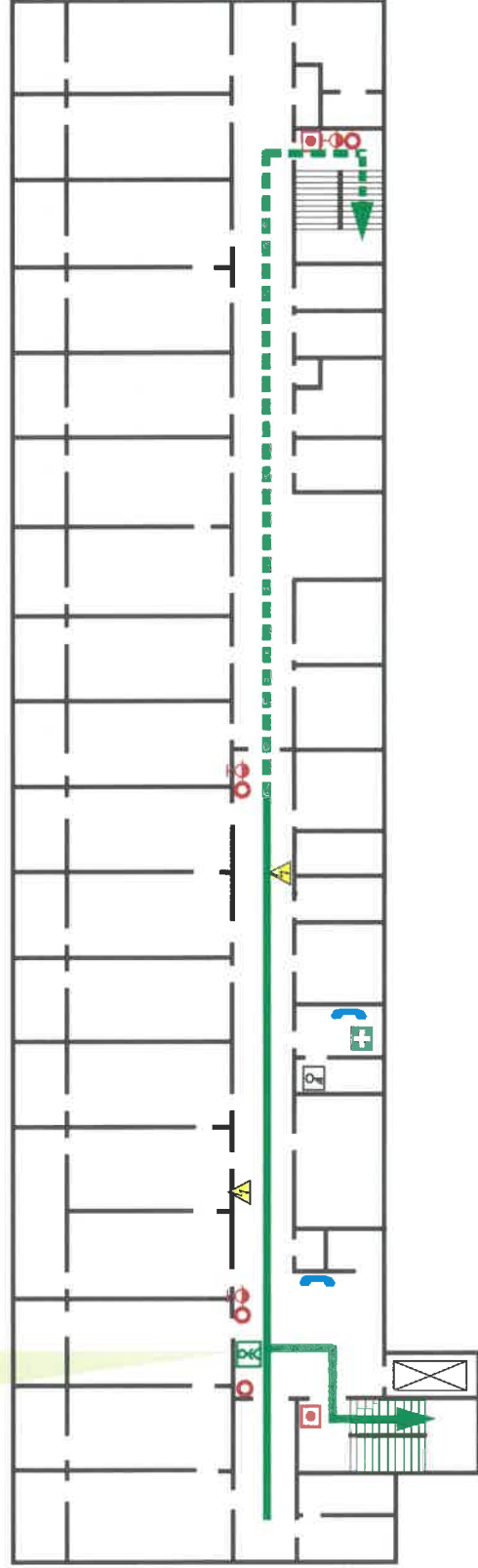
# EVAKAVIMO PLANAS

## IŠ II AUKŠTO PATALPŲ

**KILUS GAISRUI SKAMBINTI TEL. 112**

Jūs esate čia

**AVARINIO IŠĖJIMO RAKTAI**  
**II aukšte slaugytojų kabinete**



### SUTARTINIAI ŽENKLAI

- |  |                                |  |                                |
|--|--------------------------------|--|--------------------------------|
|  | Gesintuvas                     |  | Telefonas                      |
|  | Gaisrinis čiaupas              |  | Pagrindinis evakuacijos kelias |
|  | Gaisro signalizacijos mygtukas |  | Atsarginis evakuacijos kelias  |
|  | Vaistinėle                     |  | Plano vieta                    |
|  | Elektros skydas                |  | Avarinių išėjimų raktai        |

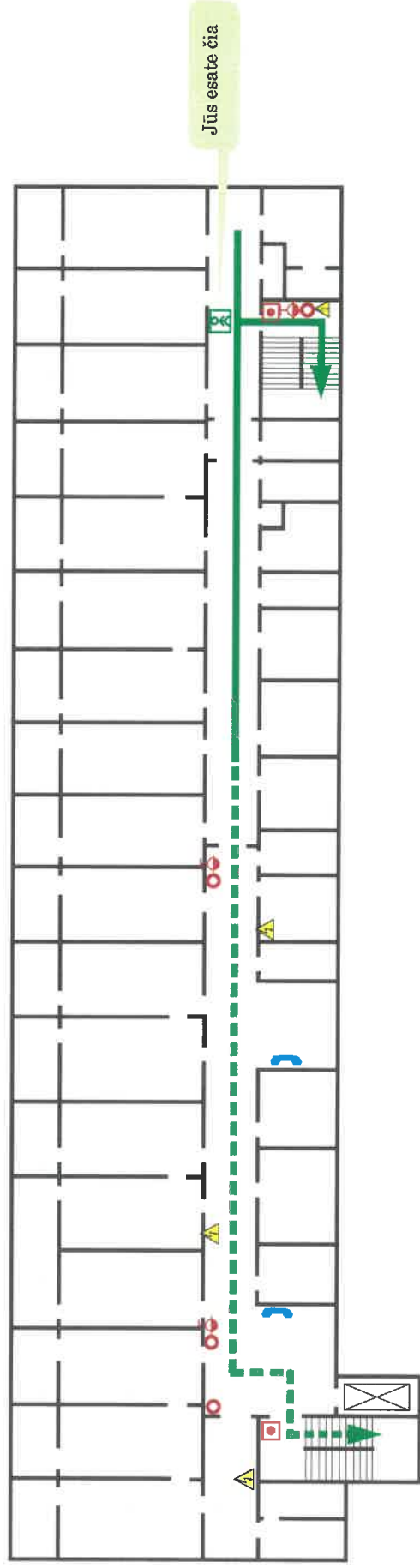
# EVAKAVIMO PLANAS

## IŠ III AUKŠTO PATALPŲ

PATVIRTINTA  
Socialinis globos centro „Vija“  
direktorius  
2021 m. gruodžio 31 d.  
sakymu Nr. (1)-189

**KILUS GAISRUI SKAMBINTI TEL. 112**

**AVARINIO IŠĖJIMO RAKTAI**  
**II aukšte slaugytojų kabinete**



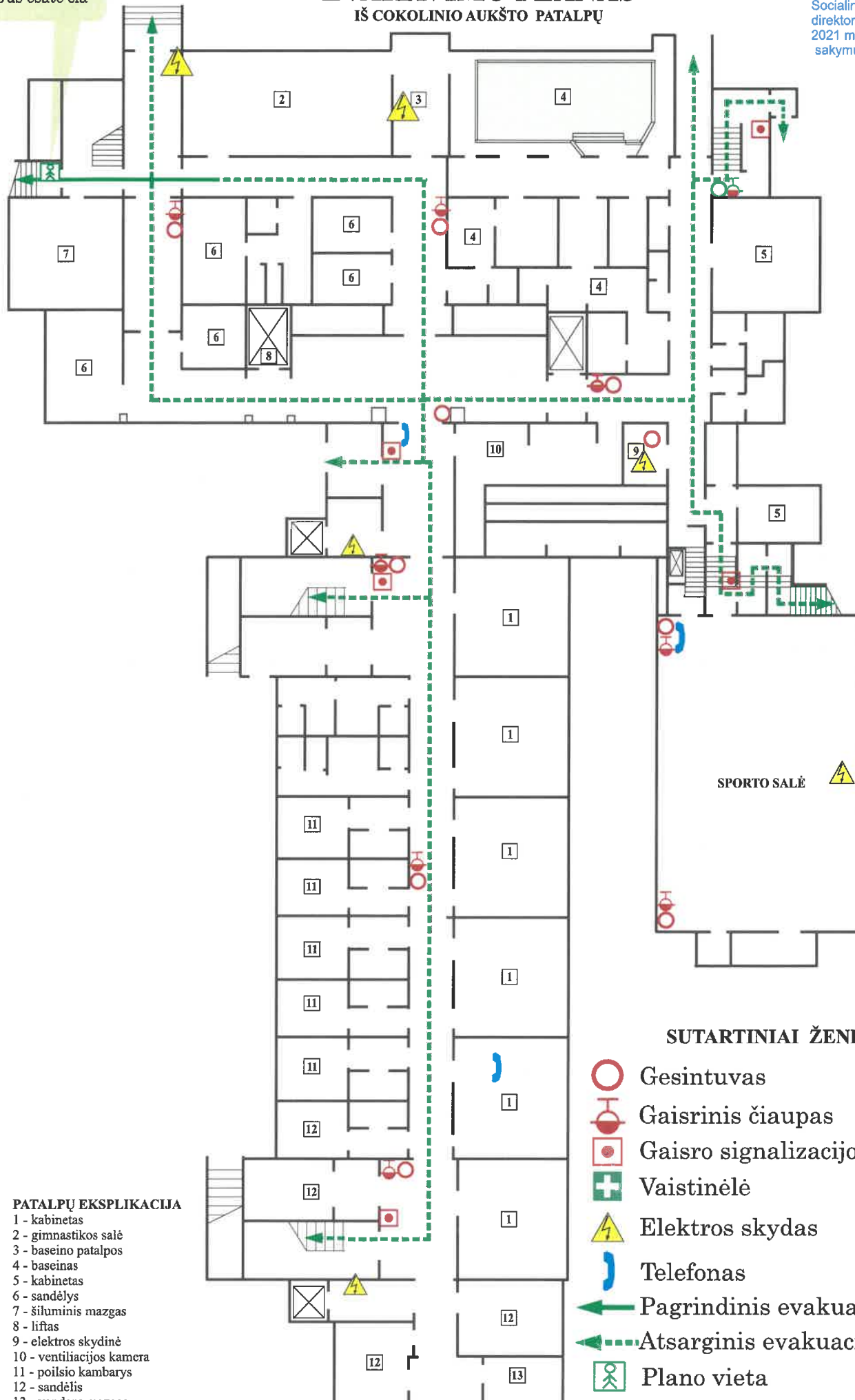
### SUTARTINIAI ŽENKLAI

- |  |                                |  |                                |
|--|--------------------------------|--|--------------------------------|
|  | Gesintuvas                     |  | Telefonas                      |
|  | Gaisrinis čiarpas              |  | Pagrindinis evakuacijos kelias |
|  | Gaisro signalizacijos mygtukas |  | Atsarginis evakuacijos kelias  |
|  | Vaistinė                       |  | Plano vieta                    |
|  | Elektros skydas                |  | Avarinių išėjimų raktai        |

Jūs esate čia

# EVAKAVIMO PLANAS IŠ COKOLINIO AUKŠTO PATALPŲ

PATVIRTINTA  
Socialinis globos centro „Vija“  
direktorius  
2021 m. gruodžio 31 d.  
sakymu Nr. (1)-189



## PATALPŲ EKSPLIKACIJA

- 1 - kabinetas
- 2 - gimnastikos salė
- 3 - baseino patalpos
- 4 - baseinas
- 5 - kabinetas
- 6 - sandėlys
- 7 - šiluminis mazgas
- 8 - liftas
- 9 - elektros skydinė
- 10 - ventiliacijos kamera
- 11 - poilsio kambarys
- 12 - sandėlis
- 13 - vandens mazgas

## SUTARTINIAI ŽENKLAI

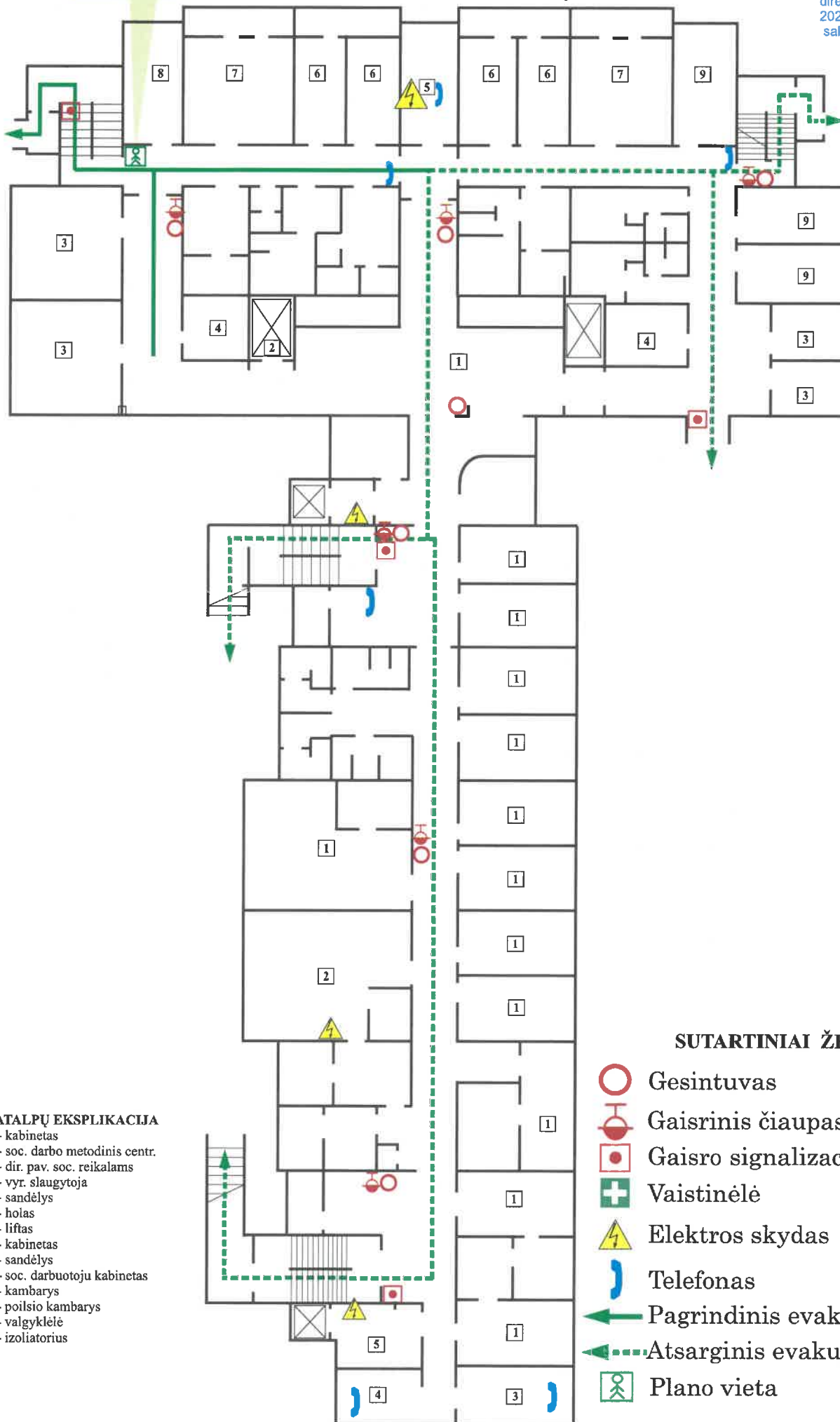
- Gesintuvas
- Gaisrinis čiapas
- Gaisro signalizacijos mygtukas
- Vaistinėlė
- Elektros skydas
- Telefonas
- Pagrindinis evakuacijos kelias
- Atsarginis evakuacijos kelias
- Plano vieta

Jūs esate čia

# EVAKAVIMO PLANAS

## IŠ I AUKŠTO PATALPŲ

PATVIRTINTA  
Socialins globos centro „Vija“  
direktorius  
2021 m. gruodžio 31 d.  
sakymu Nr. (1)-189



### PATALPŲ EKSPLIKACIJA

- 1 - kabinetas
- 2 - soc. darbo metodinis centr.
- 3 - dir. pav. soc. reikalams
- 4 - vyr. slaugytoja
- 5 - sandėlylis
- 1 - holas
- 2 - liftas
- 3 - kabinetas
- 4 - sandėlylis
- 5 - soc. darbuotoju kabinetas
- 6 - kambarys
- 7 - poilsio kambarys
- 8 - valgyklelė
- 9 - izoliatorius

### SUTARTINIAI ŽENKLAI

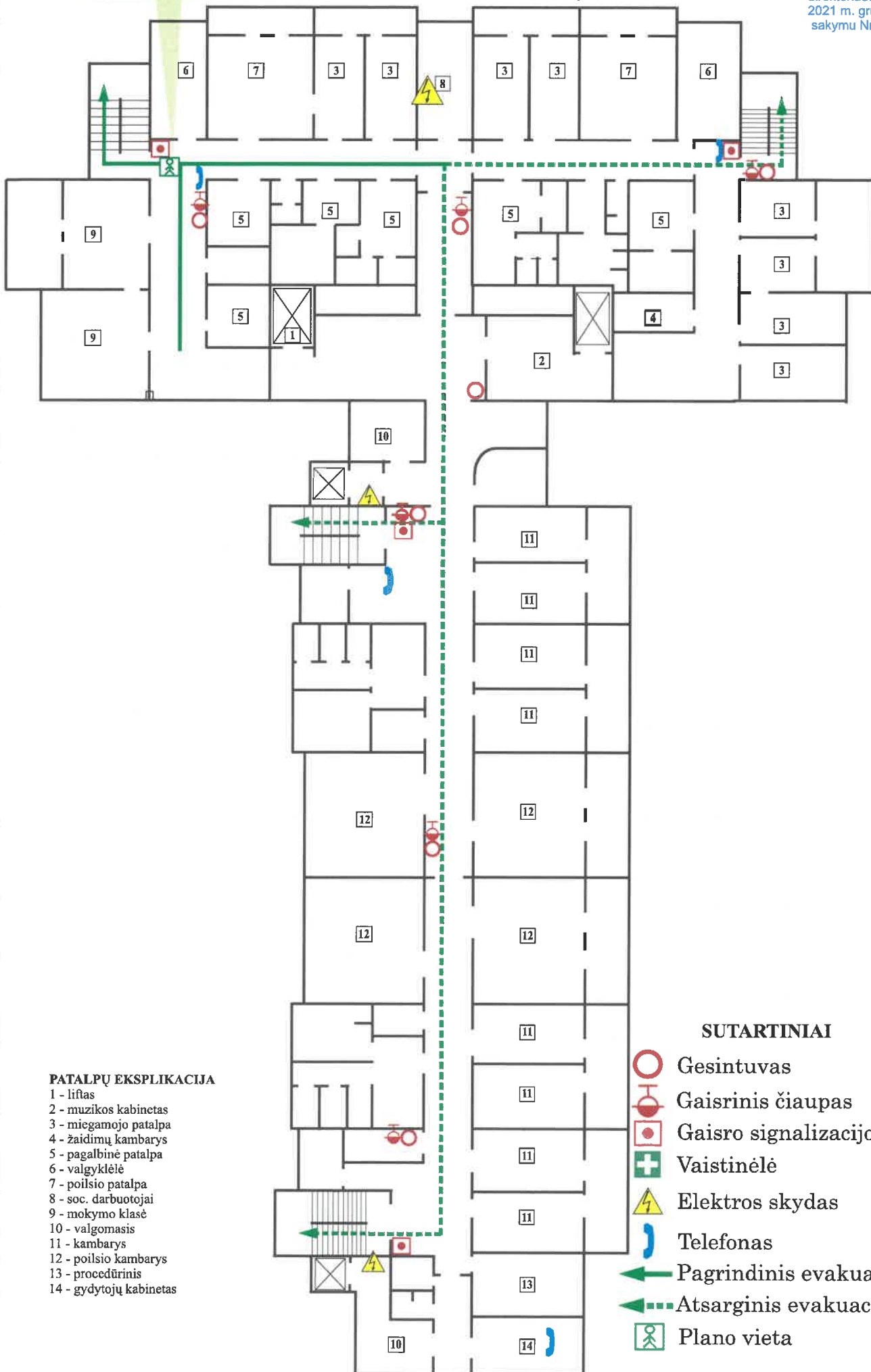
- Gesintuvas
- Gaisrinis čiapus
- Gaisro signalizacijos mygtukas
- Vaistinėlė
- Elektros skydas
- Telefonas
- Pagrindinis evakuacijos kelias
- Atsarginis evakuacijos kelias
- Plano vieta

Jūs esate čia

# EVAKAVIMO PLANAS

## IŠ II AUKŠTO PATALPŲ

PATVIRTINTA  
Socialins globos centro „Vija“  
direktoriaus  
2021 m. gruodžio 31 d.  
sakymu Nr. (1)-189



### PATALPŲ EKSPLIKACIJA

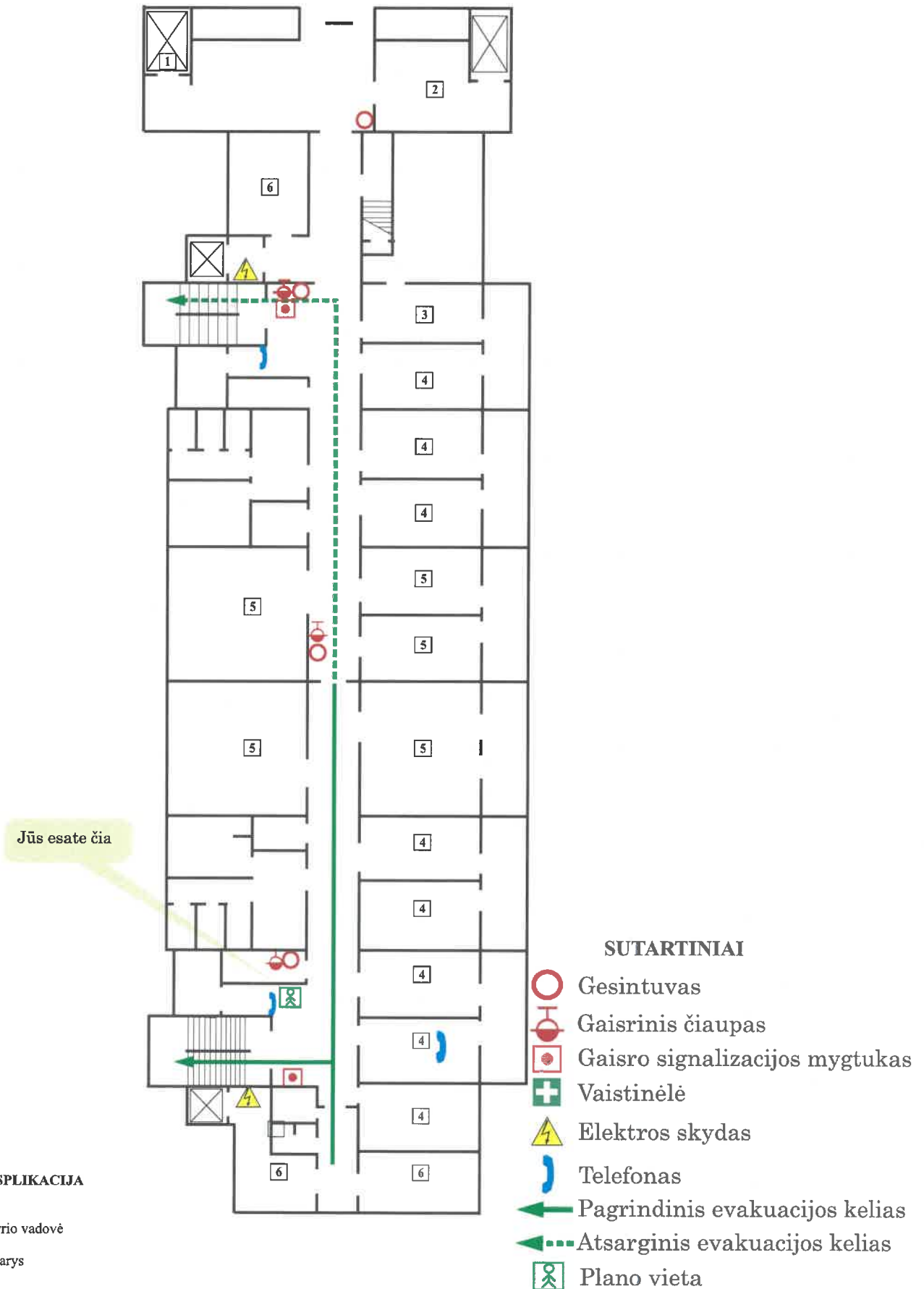
- 1 - liftas
- 2 - muzikos kabinetas
- 3 - miegamojo patalpa
- 4 - žaidimų kambarys
- 5 - pagalbinė patalpa
- 6 - valgyklėlė
- 7 - poilsio patalpa
- 8 - soc. darbuotojai
- 9 - mokyimo klasė
- 10 - valgomasis
- 11 - kambarys
- 12 - poilsio kambarys
- 13 - procedūrinis
- 14 - gydytojų kabinetas

### SUTARTINIAI

- Gesintuvas
- Gaisrinis čiaupas
- Gaisro signalizacijos mygtukas
- Vaistinė
- Elektros skydas
- Telefonas
- Pagrindinis evakuacijos kelias
- Atsarginis evakuacijos kelias
- Plano vieta

# EVAKAVIMO PLANAS

## IŠ IV AUKŠTO PATALPŲ



**VALSTYBĖS BIUDŽETINĖ ĮSTAIGA  
SOCIALINĖS GLOBOS CENTRAS „VIJA“**  
(Apuolės g. 44, Kaunas)

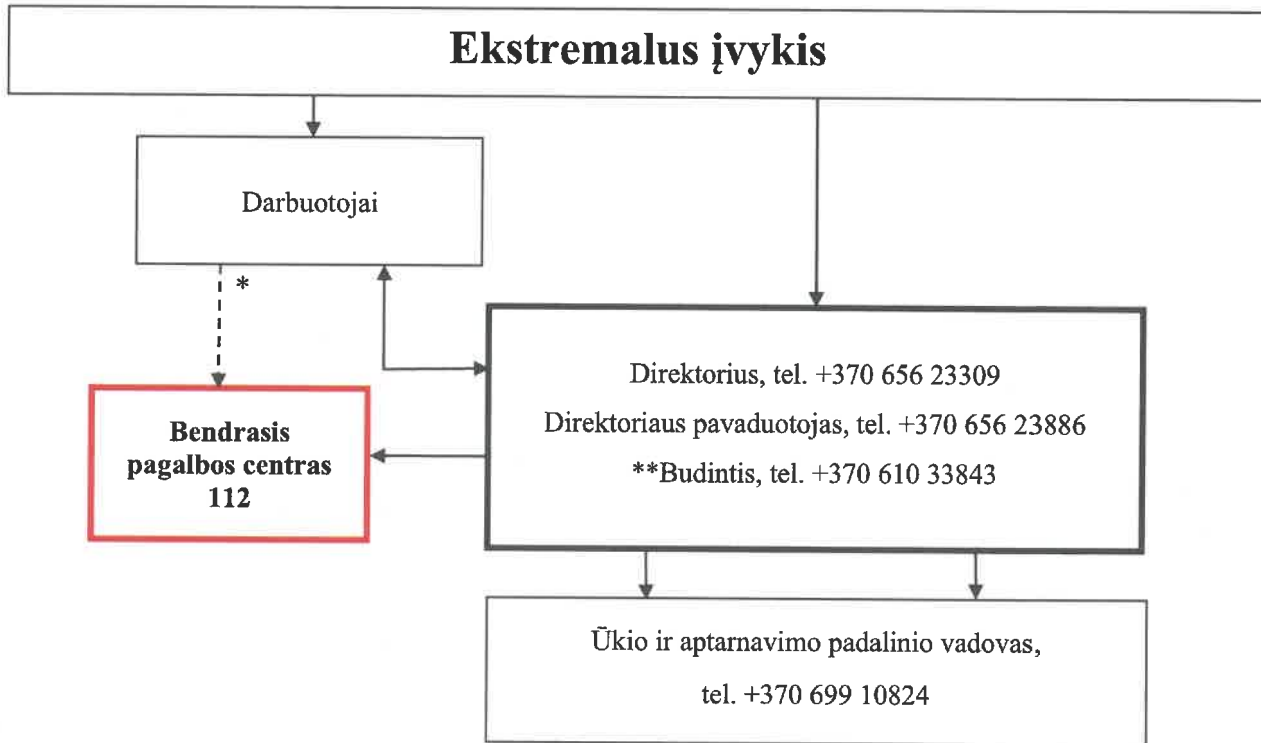
**EKSTREMALIŲJŲ SITUACIJŲ  
VALDYMO PLANO**

**PRIEDAS Nr. 5**

**PERSPĖJIMO APIE ĮVYKĮ SCHEMA**

**Kaunas  
2022**

**PERSPĖJIMO APIE ĮVYKĮ SCHEMA**



\*Pastaba ←----- - neatidėliotinais atvejais, kai kyla akivaizdus pavojus darbuotojų gyvybei ir sveikatai, įstaigos darbuotojai patys **skubiosios pagalbos tarnybų telefono numeriu 112** praneša apie susidariusią situaciją, apie tai informuoja direktorių (jam nesant direktoriaus pavaduotoją, administracijos nedarbo metu budėtoją).

\*\*Pastaba administracijos budintis informuoja ūkio ir aptarnavimo padalinio vadovą, direktorių, jam nesant direktoriaus pavaduotoją.

**VALSTYBĖS BIUDŽETINĖ ĮSTAIGA  
SOCIALINĖS GLOBOS CENTRAS „VIJA“**

(Apuolės g. 44, Kaunas)

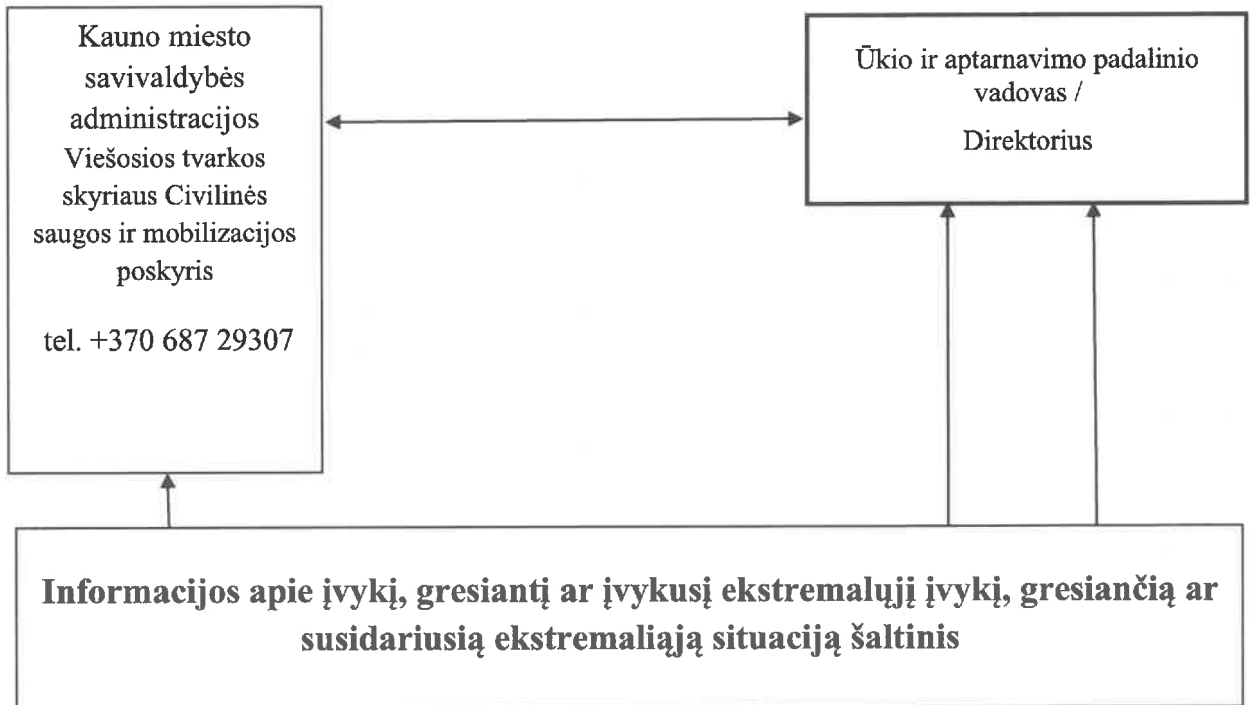
**EKSTREMALIŲJŲ SITUACIJŲ  
VALDYMO PLANO**

**PRIEDAS Nr. 6**

**KEITIMOSI INFORMACIJA APIE  
ĮVYKĮ SCHEMA**

**Kaunas  
2022**

**KEITIMOSI INFORMACIJA APIE ĮVYKĮ SCHEMA**



**VALSTYBĖS BIUDŽETINĖ ĮSTAIGA  
SOCIALINĖS GLOBOS CENTRAS „VIJA“**

(Apuolės g. 44, Kaunas)

**EKSTREMALIŲJŲ SITUACIJŲ  
VALDYMO PLANO**

**PRIEDAS Nr. 7**

**CS SUBJEKTŲ IR PAJĖGŲ  
KONTAKTINIAI  
DUOMENYS**

**Kaunas**  
**2022**

**CS SUBJEKTŲ IR PAJĖGŲ KONTAKTINIAI DUOMENYS:**

Eil. Nr.	Organizacijos pavadinimas	Darbo telefonai (budėtojai)	Faksas	Elektroninis paštas
1.	Kauno priešgaisrinė gelbėjimo valdyba	BPC 112, (8 37) 37 23 37	(8 37) 37 23 39	<a href="mailto:kaunas.pgv@vpgt.lt">kaunas.pgv@vpgt.lt</a>
2.	Priešgaisrinės apsaugos ir gelbėjimo departamentas prie VRM	(8 5) 271 75 11	(8 5) 271 75 13	<a href="mailto:skv@vpgt.lt">skv@vpgt.lt</a> <a href="mailto:ems@vpgt.lt">ems@vpgt.lt</a>
3.	Kauno aps. vyriausiasis policijos komisariatas	BPC 112, (8 37) 22 37 26	(8 37) 20 98 09	<a href="mailto:kaunovpk.bud@policija.lt">kaunovpk.bud@policija.lt</a>
4.	VšĮ Kauno miesto greitosios medicininės pagalbos stotis	BPC 112, (8 37) 45 26 41	(8 37) 45 27 52	<a href="mailto:kaunogmp@greitojipagalba.lt">kaunogmp@greitojipagalba.lt</a>
5.	Kauno miesto savivaldybės administracijos Kauno miesto savivaldybės Viešosios tvarkos skyriaus Civilinės saugos ir mobilizacijos poskyris	(8 687) 29 307		<a href="mailto:civilines.saugos.skyrius@kaunas.lt">civilines.saugos.skyrius@kaunas.lt</a>
6.	AB „Energijos skirstymo operatorius“	1852		
7.	UAB „Kauno vandenys“	(8 37) 31 28 76	(8 37) 31 35 92	<a href="mailto:ofisas@kaunovandenys.lt">ofisas@kaunovandenys.lt</a>
8.	AB „Telia Lietuva“	1816		<a href="mailto:verlsas@telia.lt">verlsas@telia.lt</a>
9.	AB „Kauno energija“	(8 37) 30 58 00	(8 37) 36 15 17	<a href="mailto:info@kaunoenergija.lt">info@kaunoenergija.lt</a>
10.	Kauno regiono aplinkos apsaugos departamento valstybinės analitinės kontrolės skyrius	(8 37) 30 26 09	(8 37) 32 08 54	<a href="mailto:d.balciuniene@krd.am.lt">d.balciuniene@krd.am.lt</a>
11.	Kauno miesto aplinkos agentūra	(8 37) 30 26 02	(8 37) 40 12 99	<a href="mailto:kaunom@krd.am.lt">kaunom@krd.am.lt</a>
12.	Kauno visuomenės sveikatos centras	(8 37) 33 16 88	(8 37) 33 16 80	<a href="mailto:info@kaunovsc.sam.lt">info@kaunovsc.sam.lt</a>
13.	UAB „Toksika“ Alytaus filialas pavojingų atliekų tvarkymas	(8 315) 50 029	(8 315) 50 029	<a href="mailto:alytus@toksika.lt">alytus@toksika.lt</a>
14.	VĮ Radioaktyviųjų atliekų tvarkymo agentūra (Rata)	(8 5) 213 31 39	(8 5) 213 31 41	<a href="mailto:info@rata.lt">info@rata.lt</a>
15.	Kauno valstybinė maisto ir veterinarijos tarnyba	(8 37) 31 43 60	(8 37) 31 29 03	<a href="mailto:kaunom@vet.lt">kaunom@vet.lt</a>
16.	Radiacinės saugos centras	(8 5) 264 47 20	(8 5) 2763633	<a href="mailto:rsc@rsc.lt">rsc@rsc.lt</a>
17.	Valstybinė darbo inspekcija Kauno skyrius	(8 37) 338 506	-	<a href="mailto:kaunas@vdi.lt">kaunas@vdi.lt</a>

**VALSTYBĖS BIUDŽETINĖ ĮSTAIGA  
SOCIALINĖS GLOBOS CENTRAS „VIJA“**  
(Apuolės g. 44, Kaunas)

**EKSTREMALIŲJŲ SITUACIJŲ  
VALDYMO PLANO**

**PRIEDAS Nr. 8**

**CIVILINĖS SAUGOS SIGNALAI**

**Kaunas  
2022**

## CIVILINĖS SAUGOS SIGNALAI

Siekiant supaprastinti ir paspartinti pranešimo apie susidariusias ekstremaliasias situacijas perdavimą, Priešgaisrinės apsaugos ir gelbėjimo departamento prie VRM direktoriaus 2010 m. birželio 28 d. įsakymu Nr. 1-191 patvirtino civilinės saugos signalus. Visų įmonės darbuotojų pareiga – gerai juos žinoti ir mokėti veikti išgirdus atitinkamą signalą.

### **Iš viso patvirtinti 8 civilinės saugos signalai:**

#### **„Dėmesio visiems“**

Įspėjamasis pulsuojančio 3 min. trukmės kaukimo garsinis signalas skelbiamas žmonėms apie artėjančios ar susidariusios ekstremaliosios situacijos grėsmę perspėti perspėjimo sistemos patikrinimo ar pratybų metu. Išgirdę jį žmonės privalo įjungti radiją ar televizorių ir išklausti informaciją bei rekomendacijas. Griežtai vykdyti rekomendacijas.

#### **„Cheminiis pavojus“**

Balsu skelbiamas signalas, įspėjantis apie realų ar gresiantį cheminės taršos pavojų atitinkamoje teritorijoje. Šis signalas skelbiamas ne vėliau kaip 3 min. nuo įspėjamojo garsinio signalo perdavimo pradžios per valstybės ir savivaldybių institucijų ir įstaigų, kitų įstaigų, ūkio subjektų garsines avarinio signalizavimo sistemas, elektronines sirenas, nacionalinius, regioninius ir vietinius transliuotojus.

#### **„Radiacinis pavojus“**

Balsu skelbiamas signalas, įspėjantis apie realų ar gresiantį radioaktyviosios taršos pavojų atitinkamoje teritorijoje. Šis signalas skelbiamas ne vėliau kaip 3 min. nuo įspėjamojo garsinio signalo perdavimo pradžios per valstybės ir savivaldybių institucijų ir įstaigų, kitų įstaigų, ūkio subjektų garsines avarinio signalizavimo sistemas, elektronines sirenas, nacionalinius, regioninius ir vietinius transliuotojus.

#### **„Katastrofinis užtvindymas“**

Balsu skelbiamas signalas, įspėjantis apie katastrofinio užtvindymo grėsmę dėl galimos avarijos Kauno hidroelektrinėje. Šis signalas skelbiamas Kauno m., Kauno, Šakių, Jurbarko, Šilutės r. gyventojams, savivaldybių institucijoms ir įstaigoms, kitoms įstaigoms, ūkio subjektams, kuriems gresia tiesioginis užtvindymas, ne vėliau kaip 3 min. nuo įspėjamojo garsinio signalo perdavimo pradžios per įvardintų savivaldybių institucijų ir įstaigų, kitų įstaigų, ūkio subjektų garsines avarinio signalizavimo sistemas, elektronines sirenas, nacionalinius, regioninius ir vietinius transliuotojus.

#### **„Potvynio pavojus“**

Balsu skelbiamas signalas, įspėjantis apie potvynio grėsmę dėl polaidžio ar intensyvių liūčių pakilus upėse vandens lygiui iki pavojingos ribos. Šis signalas skelbiamas ne vėliau kaip 3 min. nuo įspėjamojo garsinio signalo perdavimo pradžios per valstybės ir savivaldybių institucijų ir įstaigų, kitų įstaigų, ūkio subjektų garsines avarinio signalizavimo sistemas, elektronines sirenas, nacionalinius, regioninius ir vietinius transliuotojus.

#### **„Uragano pavojus“**

Balsu skelbiamas signalas, įspėjantis apie artėjančią hidrometeorologinį reiškinį, galintį sukelti ekstremaliąją situaciją. Šis signalas skelbiamas ne vėliau kaip 3 min. nuo įspėjamojo garsinio signalo perdavimo pradžios per valstybės ir savivaldybių institucijų ir įstaigų, kitų įstaigų, ūkio subjektų garsines avarinio signalizavimo sistemas, elektronines sirenas, nacionalinius, regioninius ir vietinius transliuotojus.

#### **„Oro pavojus“**

Balsu skelbiamas signalas, įspėjantis apie tiesioginę priešo užpuolimo grėsmę. Šis signalas skelbiamas ne vėliau kaip 3 min. nuo įspėjamojo garsinio signalo perdavimo pradžios per valstybės ir savivaldybių institucijų ir įstaigų, kitų įstaigų, ūkio subjektų garsines avarinio signalizavimo sistemas, elektronines sirenas, nacionalinius, regioninius ir vietinius transliuotojus.

#### **„Perspėjimo sistemos patikrinimas“**

KONFIDENCIALU (tik vidiniam naudojimui).

Balsu skelbiamas signalas, įspėjantis apie vykdomą perspėjimo sistemos patikrinimą. Šis signalas skelbiamas taip pat ir kai įvyksta nesankcionuotas sirenų įjungimas. Jis skelbiamas ne vėliau kaip 3 min. nuo įspėjamojo garsinio signalo perdavimo pradžios per valstybės ir savivaldybių institucijų ir įstaigų, kitų įstaigų, ūkio subjektų garsines avarinio signalizavimo sistemas, elektronines sirenas, regioninius ir vietinius transliuotojus.

**VALSTYBĖS BIUDŽETINĖ ĮSTAIGA  
SOCIALINĖS GLOBOS CENTRAS „VIJA“**  
(Apuolės g. 44, Kaunas)

**EKSTREMALIŲJŲ SITUACIJŲ  
VALDYMO PLANO**

**PRIEDAS Nr. 9**

**INFORMACIJA APIE OBJEKTO  
INŽINERINES SISTEMAS**

**Kaunas  
2022**

**INFORMACIJA APIE OBJEKTO INŽINERINES SISTEMAS**

Inžinerinės sistemos pavadinimas	Pagrindiniai techniniai parametrai
<b>1. Elektros tiekimas ir apšvietimas</b>	
1.1. Objekto elektros ėmėjų leistinoji naudoti galia (kW)	370
1.2. Objekto elektros energijos tiekimo patikimumo kategorija	II kategorija
1.3. Elektros atjungimo vieta	Transformatorinė prie A/B korpuso; atskira C korpuse tunelyje; A/B korpuse prie sporto salės; papildomų patalpų prie miesto šiluminio mazgo
1.4. Avarinis evakuacinis apšvietimas pastatuose	C korpusas III aukštas
<b>2. Šildymas</b>	
2.1. Šildymo tipas	A/B korpusuose miesto tinklų
2.2. Šildymo įranga	C korpuse vietinė dujinė katilinė
<b>3. Vėdinimas</b>	
3.1. Vėdinimo įranga	A / C korpusai ant stogo
3.2. Vėdinimo įrangos atjungimo/išsijungimo būdai	Mechaniniai
3.3. Vėdinimo prietaisų atjungimo vieta pastate	C korpuse maisto bloke A korpuse cokoliniame aukšte
<b>4. Dujotiekis</b>	
4.1. Vidaus dujotiekio uždarymo sklendė	C korpuse valgyklos prieigose
<b>5. Gaisrinė signalizacija</b>	
5.1. Gaisrinės signalizacijos tipas	Konvekcinė / adresinė A / B korpuse „Smart Loop 2080/6“; C korpuse „Bentel J 424“; Maisto bloke „Esmi FX“
5.2. Gaisrinės signalizacijos valdymo pulto (centralės) vieta	A korpuse A 101 C korpuse C 129 Budinčio socialinio padėjėjo kabinete
<b>6. Praėjimo kontrolės sistema</b>	Grupėse elektromagnetinės spynos
<b>7. Vaizdo stebėjimo sistema</b>	Išorinė, valgykloje, baseine

**Valstybės biudžetinė įstaiga**  
**Socialinės globos centras „Vija“**  
(Apuolės g. 44, Kaunas)

**EKSTREMALIŲJŲ SITUACIJŲ**  
**VALDYMO PLANO**

**PRIEDAS Nr. 10**

**DARBUOTOJŲ VEIKSMŲ KILUS**  
**GAISRUI PLANAS**

**Kaunas**  
**2022**

**SOCIALINĖS GLOBOS CENTRAS „VIJA“**

Įmonės kodas 290797850

PATVIRTINTA  
Socialinės globos  
centro „Vvija“  
Direktoriaus  
2022-04-04 įsakymu Nr.(1)-25**DARBUOTOJŲ VEIKSMŲ KILUS GAISRUI PLANAS**

<b>Eil. Nr.</b>	<b>Turinys</b>	<b>Atsakingi asmenys</b>
1.	Skambinti priešgaisrinei gelbėjimo tarnybai bendroju pagalbos telefonu <b>112</b> ir nurodyti tikslų objekto, kuriame kilo gaisras, adresą. Nustatyti gaisro vietą. Iškviešti vadovaujančius darbuotojus.	Direktorė Zita Verbavičienė tel. +370 8 65 23309 Budintis socialinio darbuotojo padėjėjas Slaugytojai Įstaigos darbuotojai
2.	Informuoti apie gaisrą patalpose esančius žmones.	Direktorius Įstaigos darbuotojai
3.	Esant reikalui, išjungti elektros energiją (išskyrus priešgaisrinės apsaugos sistemą), vėdinimo sistemas degančiose ir šalia jų esančiose patalpose.	Direktorius Asmuo, atsakingas už įmonės elektros ūkį, ūkio ir aptarnavimo padalinio vadovas Aleksandr Palpudnikov
4.	Evakuoti žmones iš gaisro zonos trumpiausiu išėjimo keliu.	Direktorius Administratoriai
5.	Gesinti kilusį gaisrą, kol atvyks ugniagesiai. Gesinti pradedama nedelsiant, tik pastebėjus gaisrą. Gesina visi įmonės darbuotojai, kurie neužimti žmonių evakavimu. Naudojamos visos pirminės gaisro gesinimo priemonės, esančios įmonėje.	Direktorius Įstaigos darbuotojai
6.	Paskirti atsakingus asmenis žmonių, gesinančių gaisrą, apsaugai nuo galimų užgriuvimų ir apsinuodijimų.	Direktorius
7.	Pasitikti ugniagesius, nurodyti artimiausią kelią iki gaisro židinio vietos ir iki priešgaisrinio vandens čiaupų.	Direktorius Ūkio ir aptarnavimo padalinio vadovas Aleksandr Polpudnikov 8 699 10824 Direktoriaus paskirtas įstaigos darbuotojas
8.	Atvykus priešgaisrines gelbėjimo tarnybos pajėgoms, vykdyti gaisro gesinimo vadovo nurodymus.	Direktorius Įstaigos darbuotojai
9.	Leisti naudotis gaisrui gesinti įmonei priklausančiomis vandens tiekimo sistemomis, gamtiniais ištekliais (smėliu, žvyru ir kt.) gaisro gesinimo, transporto, ryšio priemonėmis bei kitais gaisro gesinimui ar jo organizavimui būtinais daiktais, neatsižvelgiant į gaisro kilimo vietą.	Direktorius Įstaigos darbuotojai
10.	Nedarbo metu, saugos tarnybai, pranešus apie gaisrą įmonėje, iškviešti įmonės vadovą ir administracijos darbuotojus. Žiemos metu, užtikrinti paslaugų gavėjų patekimą, pagal situaciją, į apšildomas patalpas: A/B korpuse – sporto salė, C korpuse – aktų salė.	Direktoriaus paskirtas įstaigos darbuotojas Budintis socialinio darbuotojo padėjėjas 8 610 33843

**VALSTYBĖS BIUDŽETINĖ ĮSTAIGA  
SOCIALINĖS GLOBOS CENTRAS „VIJA“**

(Apuolės g. 44, Kaunas)

**EKSTREMALIŲJŲ SITUACIJŲ  
VALDYMO PLANO**

**PRIEDAS Nr. 11**

**DARBUOTOJŲ VEIKSMŲ  
PASITVIRTINUS COVID-19 ATVEJUI  
PLANAS**

**Kaunas  
2022**

**Koronaviruso (COVID-19) infekcijos  
valdymo priemonių planas**

**PATVIRTINTA:**  
Socialinės globos centro „Vija“  
Direktoriaus 2022-04-04 įsakymu Nr. (1)-27

Eil. Nr.	Veiksmų dalis	Priemonės pavadinimas	Veiksmai ir (ar) atsakingas asmuo
1.	COVID-19 parengties plano komanda	<p>Plano įgyvendinimas, valdymas</p> <p>Plano sudarymo/tikslinimo koordinavimas, administravimas, komunikavimas</p> <p>Slaugos administravimas (slaugos, medikamentų ir dezinfekcinių priemonių, slaugos proceso valdymas)</p> <p>Slaugos, žmogiškųjų išteklių, socialinio darbo koordinavimas</p> <p>Žmogiškųjų išteklių užtikrinimas</p> <p>Maitinimo užtikrinimas</p> <p>Patalpų dezinfekcijos, valymo, priemonių užtikrinimo, transporto ir ūkinių veiksmų koordinavimas</p>	<p>Direktorė Zita Verbavičienė, tel. 8 656 23309</p> <p>Direktoriaus pavaduotoja socialiniam darbui Ernesta Petruškevičienė, tel. 8 656 23886</p> <p>Asmens sveikatos priežiūros padalinio vadovė Evelina Lamsodienė, tel. 8 659 06170</p> <p>Socialinio darbo padalinio vadovė Reda Gustaitienė, tel. 8 640 23007</p> <p>Specializuotos slaugos ir socialinės globos padalinio vadovė Rūta Audzevičienė 8 652 67876</p> <p>Dienos socialinės globos padalinio vadovė Viktorija Balčiūnė 8 633 71357</p> <p>Vyriausioji socialinė darbuotoja Lilita Rimkevičė, tel. 8 659 06350</p> <p>Maitinimo organizavimo padalinio vadovė Rūta Barzdienė, tel. 8 640 23010</p> <p>Ūkio ir aptarnavimo padalinio vadovas Aleksandr Polpudnikov, tel 8 699 10824</p>

Eil. Nr.	Veiksmu dalis	Priemonės pavadinimas	Veiksmai ir (ar) atsakingas asmuo
2.	Prevencinės priemonės	2.1. Vadovaujamosi teisės aktais reglamentuojančiais virusinių ligų prevenciją	Zita Verbavičienė Ernesta Petruškevičienė Padalinių vadovai
3.	Nuotolinio darbo organizavimas	3.1. Vadovaujamosi įstaigos vadovo įsakymu patvirtintu nuotolinio darbo tvarkos aprašu, kuriame reglamentuota darbuotojams, kurių darbo funkcijų atlikimas leidžia, dirbti nuotoliniu būdu.	Padalinių vadovai, Jolanta Labžentienė
4.	Komunikacija	4.1. Pagal nustatytą periodiškumą informacija apie situaciją globos namuose teikiama steigėjui. 4.2. Darbuotojams, paslaugų gavėjams, paslaugų gavėjų artimiesiems informacija teikiama pagal nustatytą tvarką; 4.3. Pagal nustatytą periodiškumą informacija apie asmeninių apsaugos priemonių (toliau – AAP) atsargas teikiama atsakingoms institucijoms; 4.4. Apie esamą padėtį, priimtus sprendimus informacija teikiama įstaigos vidinėje dokumentų valdymo sistemoje, informaciniuose stenduose ir kitomis vidinės komunikacijos priemonėmis.	Evelina Lamsodienė Ernesta Petruškevičienė Evelina Lamsodienė Ernesta Petruškevičienė Jolanta Labžentienė
5.	Pagalba tiesiogiai su paslaugų gavėjais dirbančiam personalui	5.1. Teikiama informacija apie psichologinę pagalbą paslaugų gavėjams ir darbuotojams.	Padalinių vadovai
6.	Asmeniui pasireiškė Covid-19 simptomai	6.1. Paslaugų gavėjas, kuris turi požymių, būdingų sergant COVID-19 liga, izoliuojamas atskirose patalpose, jam atliekamas greitis antigeno testas, skirtas identifiikuoti COVID-19 infekciją; 6.2. Jei paslaugų gavėjui greitis antigeno testas yra teigiamas, paslaugų gavėjas registruojamas PGR tyrimui; 6.3. Darbuotojai reguliariai supažindinami su tuo metu galiojančiais teisės aktais, vadovaujamosi tuo metu galiojančiais saviizoliacijos algoritmais.	Evelina Lamsodienė Padalinių vadovai



**VALSTYBĖS BIUDŽETINĖ ĮSTAIGA  
SOCIALINĖS GLOBOS CENTRAS „VIJA“**

(Apuolės g. 44, Kaunas)

**EKSTREMALIŲJŲ SITUACIJŲ  
VALDYMO PLANO**

**PRIEDAS Nr. 12**

**KALENDORINIS VEIKSMŲ PLANAS**

**Kaunas**  
**2022**





